



Latvieši pasaulē – muzejs un pētniecības centrs
Muzeja krātuve: Latvijas Nacionālā bibliotēka, Mūkusalas ielā 3, Rīga
Juridiskā adrese: Dzirnau iela 84 k-2, Rīga LV-1050
Epasts: info@lapamuzejs.lv
www.lapamuzejs.lv

APSTIPRINĀTA
ar biedrības “Latvieši pasaulē – muzejs un pētniecības centrs”
valdes sēdes 2025. gada 2. septembra lēmumu

MUZEJA “LATVIEŠI PASAULĒ” DARBĪBAS UN ATTĪSTĪBAS STRATĒGIJA 2026. – 2030. gadam

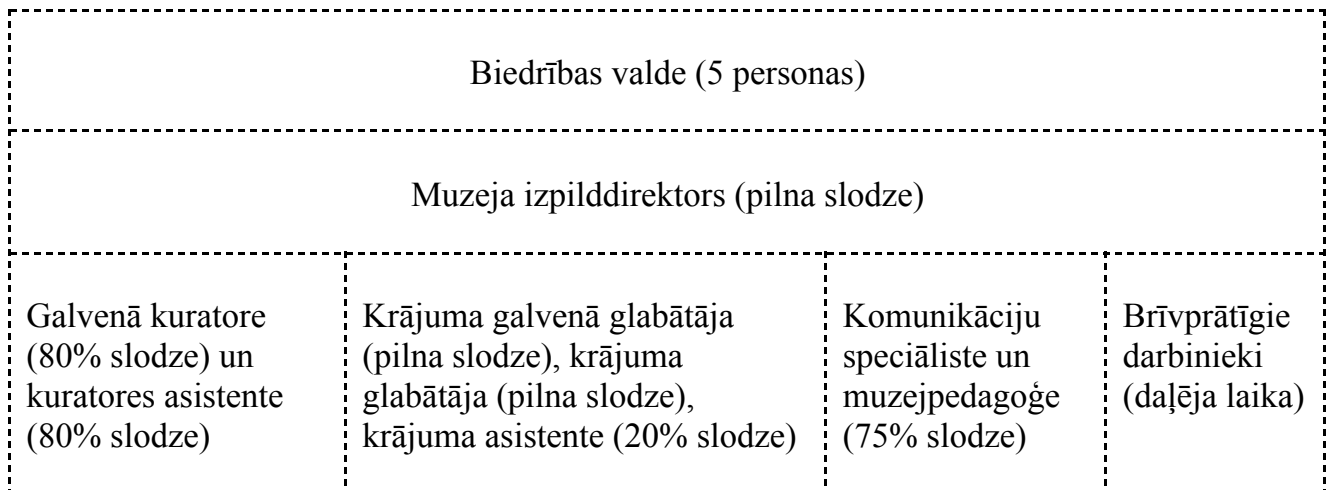
Saturs	
1. Muzeja raksturojums, tā loma sabiedrībā	2
1.1. Muzeja darbības pilnvarojums	
1.2. Muzeja misija, vīzija un vērtības	
1.3. Muzeja darbības mērķi un uzdevumi	
2. Pašreizējās situācijas raksturojums	3
2.1. Pārskata periodā sasniegtie rezultāti	
2.2. Pārskats par 2020. gada akreditācijas komisijas ieteikumu izpildi	
2.3. Mērķauditorija	
2.4. Muzeja darbības spēju izvērtējums, t.sk. SVID analīze un secinājumi	
3. Stratēģiskā daļa	
3.1. Politikas mērķi – muzeja darbības mērķi 2026-2030	12
3.2. Prioritārie virzieni, mērķi un sagaidāmie darbības rezultāti	
4. Stratēģijas ieviešanas uzraudzība	19
Pielikumi	
Krājuma darba politika	
Pētniecības darba politika	20
Komunikācijas politika	28
	31

1. MUZEJA RAKSTUROJUMS, TĀ LOMA SABIEDRĪBĀ

1.1. Muzeja darbības pilnvarojums

Muzejs “Latvieši pasaulē” ir nevalstiska bezpeļņas organizācija un ir vienīgais muzejs pasaulē, kura galvenais uzdevums ir apkopot liecības, priekšmetus, fotogrāfijas un stāstus par latviešu izceļošanu no Latvijas un dzīvi diasporā. Muzeja darbības pamats ir 2007. gadā dibinātās biedrības “Latvieši pasaulē – muzejs un pētniecības centrs” statūti. Biedrības 5 cilvēku valde sabiedriskā kārtā īsteno biedrības mērķus un pārvalda muzeja darbu, kurā darba līgumu ietvaros ikdienā strādā 7 darbinieki (5,5 darba slodzes).

Muzeja “Latvieši pasaulē” struktūra 2025. gada septembrī:



Muzeja “Latvieši pasaulē” juridiskā un faktiskā adrese ir Rīgā, Berga bazārā, Dzirnau ielā 84, kur no 2022. gada muzejs nomā 128 m² publiski pieejamas telpas, kas kalpo kā muzeja birojs un kurās tiek piedāvātas īslaicīgas izstādes un pasākumu programma, daļa no kuras notiek tiešsaistē visā pasaulē. Muzeja krājums kopš 2014. gada glabājas nomātās 106 m² telpās Latvijas Nacionālajā bibliotēkā –1. stāvā; liela izmēra muzeja krājuma priekšmeti un izstāžu materiāli tiek glabāti nomātā 87 m² noliktavā Ogrē, Ikšķiles ielā 4-2.

1.2. Muzeja misija, vīzija un vērtības

Muzeja un pētniecības centra “Latvieši pasaulē” misija ir sekmēt sabiedrības izpratni un zināšanas par izceļošanu no Latvijas, sākot no 19. gadsimta līdz mūsdienām; ārzemju latviešu daudzveidīgo pieredzi, viņu devumu Latvijai un latviskās identitātes veidošanu ārpus Latvijas; kā arī veicināt sadarbību un savstarpēju sapratni sabiedrībā – veidojot, uzturot un attīstot emigrācijas muzeju Latvijā.

Muzejs nodarbojas ar Latvijas iedzīvotāju izceļošanas vēstures un dzīves ārpus Latvijas daudzveidīgo aspektu izpēti, piemēram, zemes meklētāji 19. gadsimtā, baptistu izceļotāji uz Dienvidameriku, 1905. gada revolūcijas un Pirmā pasaules kara bēgļi, trimdas gaitās devušies ļaudis Otrā pasaules kara laikā un viņu pēcteči, padomju varas perioda emigranti, kā arī mūsdienu izbraucēji. Muzeja daudzveidīgo krājumu veido ekspedīcijās Brazīlijā, ASV, Kanādā, Anglijā, Argentīnā, Norvēģijā un Krievijā iegūtie materiāli, kā arī muzeja atbalstītāju dāvinājumi – pieredzes stāsti un priekšmeti, kas atspoguļo latviešu izceļošanu un dzīvi ārpus Latvijas: fotogrāfijas, dokumenti, grāmatas, vēstules, rokdarbi, darbarīki un citai personīgi un sadzīves priekšmeti, kā arī ārzemju latviešu organizāciju relikvijas un kopienu notikumu liecības.

Muzeja interešu loks ir izceļošanas iemesli un tās apstākļi, sazināšanās ar Latviju vai atmiņas par to, izceļotāju pirmie darbi jaunajās mītņu zemēs, latviešu kopienu veidošanās, kultūras, izglītības un politiskās aktivitātes, tradīciju un latviskās identitātes uzturēšana, jaunās paaudzes audzināšana u.c.

Muzejs glabā izceļošanas stāstus mūsdienu sabiedrībai un nākamajām paaudzēm, vienlaikus izzinot un pētot Latvijas izceļotāju vēsturi, dzīvi un kultūru pasaulē. Muzejs to īsteno veidojot izstādes, filmas, grāmatas, kā arī daudzveidīgus radošus un izglītojošus projektus gan analogā, gan digitālā vidē.

Muzejs darbības mērķi ir sekojoši:

Muzeja krājuma veidošana, uzskaitē un uzturēšana

Saglabāt mūsdienu sabiedrībai un nākamajām paaudzēm Latvijas izceļotāju materiālās un nemateriālās kultūras liecības – priekšmetus, fotogrāfijas, dokumentus, stāstus u.c..

Muzeja krājuma un izceļošanas vēstures liecību pētīšana un dokumentēšana

Vairot zināšanas sabiedrībā par Latvijas izceļošanas vēsturi un diasporas latviešu dzīvi, pieredzi un devumu latviskās identitātes uzturēšanā ārpus Latvijas.

Muzeja darba pieejamības un atpazīstamības veicināšana

Sekmēt sabiedrības izpratni un zināšanas par izceļošanu no Latvijas un ārzemju latviešu daudzveidīgo pieredzi un devumu Latvijai un pasaulei.

Muzeja darbības nodrošināšana

Nodrošināt apstākļus muzeja pamatfunkciju kvalitatīvai īstenošanai ilgtermiņā.

2. PAŠREIZĒJĀS SITUĀCIJAS RAKSTUROJUMS

2.1. Pārskata periodā sasniegtie rezultāti (2000-2025)

Ievads

Muzejs „Latvieši pasaulē” dibināts kā biedrība 2007. gadā, pateicoties Amerikas Latviešu apvienības Mutvārdu vēstures vadītājas Maijas Hinkles idejai un iniciatīvai izveidot muzeju un pētniecības centru, lai saglabātu, pētītu, izskaidrotu un iepazīstinātu plašu sabiedrību ar latviešu izceļošanas vēsturi un ārzemju latviešu dzīvi, kultūru un devumu pasaulei un Latvijai pēdējos 200 gados.

Muzejs ir nevalstiska organizācija, kuras darbību nodrošina biedru naudas, ziedojumi, projektu konkursos un atbalsta programmās piesaistītais finansējums. Kopš 2019. gada muzejs veic LR Kultūras ministrijas valsts pārvaldes uzdevumu diasporas materiālās kultūras un vēstures mantojuma apzināšanai, komplektēšanai un pieejamībai sabiedrībā. Muzeja atbalstam 2010. gadā ASV tika nodibināta sabiedriskā labuma organizācija „Latviešu diasporas muzeja fonds” (Latvian Diaspora Museum Fund), kuras mērķis ir atbalstīt muzeja „Latvieši pasaulē” izveidi Latvijā ar naudas līdzekļiem, muzeja materiālu vākšanu un informācijas izplatīšanu.

Muzejam ir plašs sadarbības partneru loks gan Latvijā (piem., Latvijas Nacionālā bibliotēka, Vēstures un sociālo zinību skolotāju biedrība, Latvijas Universitāte, Latvijas Okupācijas muzejs, LU Literatūras, folkloras un mākslas institūts, biedrība “Ar pasaules pieredzi Latvijā”), gan ārpus Latvijas (Pasaules Brīvo latviešu apvienība, Amerikas latviešu apvienība, Latviešu fonds, Daugavas Vanagu pārstāvniecības, u.c.). Muzejs ir Latvijas muzeju biedrības biedrs, kā arī ilggadējs Eiropas migrācijas organizācijas “Association of European Migration Institutions” (AEMI) biedrs.

Muzejam ir četri darbības pamatvirzieni:

- krājuma veidošana, uzskaitē un uzturēšana (krājums);
- krājuma un izceļošanas vēstures liecību pētīšana un dokumentēšana (pētniecība);
- muzeja darba pieejamības un atpazīstamības veicināšana (komunikācija);
- muzeja darbības nodrošināšana.

Krājums

Krājums ir muzeja stūrakmens un tā sistemātiska apstrāde un uzskaitē aizsākta 2011. gadā. Kopš 2020. gada akreditācijas, kad krājumā bija 17911 priekšmetu – pamatkrājumā 10472 un palīgkrājumā 7439 (galvenokārt digitāli) priekšmeti, muzeja krājums ir būtiski paplašināts. Tas saistīts ar dāvinājumu skaita un tā apjomu pieaugumu, kā arī ar muzeja krājuma speciālistu kapacitātes palielināšanu. Pēdējo 5 gadu laikā (2020-2024) krājums ir gandrīz dubultojies, sasniedzot 33588 priekšmetu (16687 pamatkrājumā, 16901 palīgkrājumā). Muzeja krājums kopš 2014. gada tiek glabāts piemērotās nomātās telpās Latvijas Nacionālās bibliotēkas pagrabstāvā – 75 m² krātuvē, kur tiek nodrošināta krājuma priekšmetu saglabāšana atbilstoši nozares normatīvajiem aktiem. Kopš 2023. gada muzejs nomā arī krātuvei pieguļošu atsevišķu 25 m² krājuma apstrādes telpu, kur krājuma saglabāšanu, t.sk. digitalizēšanu, nodrošina 2 pilna laika krājuma glabātājas, kā arī daļēja laika krājuma asistents un brīprātīgā darbiniece.

Kopš 2020. gada ir aktīvi īstenots muzeja krājuma digitalizācijas plāns daļēji digitalizējot (fotografējot/skenējot) vairāk kā 12000 priekšmetus. 2021. gadā sadarbībā ar KISC, pamatojoties uz akreditēta muzeja saistībām, tika izstrādāts krājuma importēšanas rīks, lai eksportētu muzeja priekšmetus uz NMKK. Tomēr regulāru sistēmu tehnisko kļūmju dēļ, t.sk. NMKK un LNB DOM savienošana, priekšmetu imports nevarēja notikt. Pēc jaunu prasību (ATS un APLIS) ieviešanas, importa rīks bija jāpārbūvē, kas tika veikts 2024.-2025. gadā. Šobrīd (2025. gada septembris) NMKK ir ievadīti visi 2011.-2014. gadā reģistrētie muzeja pamatkrājuma priekšmeti, t.i., 1381 vienības. Ārpus NMKK muzeja krājuma priekšmetu skaits, kas pieejami publiskā datu bāzē, ir būtiski palielinājies, ņemot vērā Digitālās bibliotēkas muzeja kolekcijā pieejamos 6644 ierakstus, sk. <https://digitalbiblioteka.lv/?col=60791>. Aktīvi turpinām sazināties ar NMKK un Digitālās bibliotēkas uzturētājiem, lai palielinātu muzeja priekšmetu pieejamību sabiedrībai.

Krājuma priekšmetu izmantošana tikusi sekmēta, ne tikai tos regulāri eksponējot muzeja veidotajās izstādēs, bet arī tos turpinot deponēt Latvijas muzeju un kultūras institūciju un dažādu organizāciju projektu vajadzībām. Kopš 2020. gada muzejs ir deponējis vairāk kā 40 fiziskus un 50 digitālus priekšmetus – Rīgas Skolu muzejam (13), Madonas novadpētniecības un mākslas muzejam (2), Penkules Kultūras namam (8), Pasaules latviešu mākslas centram Cēsīs (1), Eiropas Parlamentam Briselē (1), Latvijas Nacionālajam kultūras centram (10), Latvijas Kara muzejam (16), Latvijas Okupācijas muzejam (20), Daugavpils "Inženieru arsenālam" (1), ASV vēstniecībai Rīgā (4), Limbažu muzejam (2) u.c..

Pētniecība

Muzejs vienmēr īpašu uzmanību ir pievērsis izceļošanas vēstures notikumiem caur atsevišķu cilvēku/dzimtu dzīvesstāstiem un priekšmetu stāstiem, kas tiek izcelti, gan papildinot krājumu, gan izstādēs, publikācijās u.c.. Tāpēc izpētes darbs muzejā cieši saistīts ar šo stāstu dokumentēšanu un pēc iespējas detalizētu konteksta informācijas apzināšanu. Apzinātā informācija par personām, vietām, organizācijām tiek vienkopus uzkrāta un glabāta muzeja digitālajā datu bāzē.

Pēdējos 5 gados veikts nozīmīgs darbs, turpinot pētniecības dažādos virzienus. Izveidoti vairāk kā 145 detalizēti personu zinātniskie apraksti, kā arī veikta 7 krājumā esošo vēstuļu kolekciju zinātniskā izpēte (t.sk. šifrēšana) un to vēsturiskie apraksti (Dzidra Ādamsons, Ploku ģimene, Jēkabs Skudra, Pētera Jansona ģimene, Grāvīšu ģimene, Lilija Brusubārda, Mudīte un Marta Austrīņas). Apjomīgs informācijas apzināšanas un izpētes darbs tika veikts, veidojot gan dokumentālo filmu "Valiant! Brauciens uz brīvu Latviju" (2021), gan izstādi par latviešu politiskajām demonstrācijām trimdā "Nyet, Nyet, Soviet!" (2022).

Veidojot muzeja "Mēneša priekšmets" ikmēneša stendu Latvijas Nacionālajā bibliotēkā (kopš 2018. gada), izpēti veicām un sagatavojām zinātniskos aprakstus par 12 krājuma priekšmetiem katru gadu. Savukārt, veicot trimdas tautas tērpu kolekcijas izpēti izstādei "Uzvilkta Latviju" (2023), tika sagatavoti zinātniskie apraksti par vairāk kā 200 krājuma vienībām.

Lielu kolekciju izpētes ietvaros, kopš 25000 fotonegatīvu ieskenēšanas 2021. gadā, tika īstenota Harija Blezūra (Lielbritānija) fotonegatīvu kolekcijas provizoriskā izpēte, t.sk. attēlu šķirošana un atpazīšana,

gatavojot materiālu foto izstādei par Lielbritānijas latviešu sabiedrisko un privāto dzīvi (1960-80tie gadi) 2025. gada vasarā.

Īpašu notikumu kontekstā II Pasaules kara beigu 80. gadadienai 2024. gadā izveidojām 4 populārzinātniskos rakstus, kas publicēti LSM un kuru sagatavošanas laikā dziļāk tika pētīti Solveigas Miežītes, Ainas Pūliņas, Jāņa Dauguļa un Inesas Osis dzīvesstāsti un dāvinātie materiāli, sk. <https://www.lsm.lv/autors/muzejs-latviesi-pasaule/>.

Savukārt mutvārdu liecību dokumentēšanas ietvaros muzejs īstenoja 35 dzīvesstāstu intervijas, un izstādes “Uzvilkta Latviju. Latvieša tautas tērps pasaulē” ietvaros veicām 23 īsāka formāta intervijas ar ASV latviešiem ekspedīcijas laikā Mineapolisā 2023. gadā. Svarīgi minēt, ka pandēmijas izraisītie ceļošanas ierobežojumi ļoti ietekmēja muzeja plānotās ekspedīcijas pie latviešu kopienām ārzemēs – to kopējais skaits pēdējos 5 gados ir sarucis. 2024.-2025. gadā tika īstenotas vairākas pašmāju ekspedīcijas Alūksnē jeb lauka pētījums saistībā ar Lauru latviešu kolonijas izpēti projektu, kuru īsteno muzeja pētnieces Ieva Vītola un Brigita Tamuža.

Nozīmīgs solis sperts izveidojot muzeja priekšmetu tematisko klasifikatoru, kas ir integrēts ar LNB DOM tēmu tezauriem, un ir uzsākta šo tēmu (pabeigts darbs pie 2011-2014) pievienošana muzeja krājuma priekšmetu ierakstiem krājuma inventāra grāmatā.

Komunikācija - pieejamības un atpazīstamības veicināšana

Pandēmijas izskaņā 2021. gada beigās muzejs spēra nozīmīgu soli muzeja attīstībā – nomas ceļā ieguvām 128 m² plašu biroja/izstāžu/pasākumu telpu Rīgā, Berga bazārā, Dzirnau ielā 84. Šajās publiski pieejamajās telpās esam īstenojuši pilnvērtīgu muzeja darbu, piedāvājot plašai sabiedrībai gan īslaicīgas muzeja krājumā balstītas izstādes, gan tematiski daudzveidīgu sarīkojumu programmu dažādām interesēm: lekcijas, sarunas, filmu izrādes, koncertus un sadziedāšanos u.c.. Pāri visam esam ieguvuši muzeja (pagaidu) mājvietu, kas veicina muzeja atpazīstamību un kalpo ne tikai kā publiski pieejams muzeja birojs, bet arī kā satikšanās vieta ārzemju latviešiem, viņu draugiem un radu lokam. Berga bazāra telpas veido pamatu muzeja komunikācijai un darbam ar sabiedrību. Kopš 2022. gada šajās telpās katru gadu vidēji tiek organizēti 35 sarīkojumi, kuri tiek veidoti sezonāli – kopā 4 pasākumu kopas 3 mēnešu ietvaros. Daļa no tiem notiek tiešraidē un to ierakstus var redzēt muzeja Facebook lapā un Youtube kanālā. Pasākumu kopējais apmeklējums ir ~ 600 cilvēku gadā, kopējais pasākumu ierakstu skatījums (līdz 2024. gada beigām) jau pārsniedz 30 000. Muzejs Berga bazārā piedāvā arī Muzeju nakts programmu.

Papildus pasākumiem, Berga bazārs ļauj īstenot maza formāta mainīgās izstādes, kas regulāri piedāvā iepazīt kādu ar diasporu saistītu tēmu un muzeja krājuma priekšmetus – kopumā izveidotas jau 12 izstādes: 2022. gadā – “Būsim pazīstami!”, “Stāstu sega”, “Vārpa – latviešu kolonija Brazīlijā”; 2023. gadā – “Bēgļu gaitās”, “Dziesmusvētki ārpus Latvijas”, “Skaistākais vārds. Ārzemju latviešu redzamās un neredzamās saites ar Latviju”; 2024. gadā – “Pārsteidzošais folio. Jaņa Šternberga grafikas darbnīca Fišbahas bēgļu nometnē Vācijā, 1946-1949”, “Līdz pasaules malai un atpakaļ. Muzeja krājuma priekšmetu stāsti par latviešu diasporas veidošanos”, “Leduszeme – akmeņi un cilvēki. Latviešu stāsti Islandē”; 2025. gadā – “Izmērs: LV. T-krekli muzeja “Latvieši pasaulē” krājumā”, “Pirmie gadi. Astoņi latviešu stāsti pēckara Lielbritānijā” un “Iemūžinātā latvietība. Latviskie tetovējumi diasporā”. Šīs izstādes apmeklējuši vidēji ~6000 cilvēki (vidēji 500 katrā izstādē).

Muzejs turpināja īstenot arī vērienīgus projektus, piemēram, pandēmijas ierobežojumu ietvaros izveidojām hibrīdizstādi “SAVEJIE. Latvieši profesionāļi 21. gadsimtā” (2021) Rīgā, Berga bazārā, ar izstādes saturu arī interneta versijā <http://savejie.lapamuzejs.lv>. Turpinājumā ilglaicīgi iecerētā izstāde par trimdas latviešu politiskajām demonstrācijām padomju okupācijas laikā “Nyet, Nyet, Soviet” (2022, Latvijas muzeju Gada balvas nominācija) bija skatāma Latvijas Dzelzceļa vēstures muzejā (7800 apmeklētāji). Tam sekoja vērienīgā izstāde “Uzvilkta Latviju. Latvieša tautastērps pasaulē” (2023), kurā 40 tautastērpi atklāja to darināju un valkāju pieredzi Eiropā, Austrālijā un abās Amerikās un kura bija skatāma Latvijas Nacionālajā bibliotēkā (12500 apmeklētāji). Turpat arī visu šī gada vasaru (jūnijs-septembris) ir apskatāms jaunākais no muzeja lielizmēra projektiem – fotoizstāde “Blezūra skats.

Latviešu dzīve Lielbritānijā, 1960.-80. gadi”. Muzejs ir turpinājis attīstīt arī savu digitālo piedāvājumu un papildus jau izveidotajām 7 digitālajām izstādēm ir izveidotas visu augstāk minēto lielo projektu digitālās versijas, kas pieejamas visā pasaulē gan latviešu, gan angļu valodās, sk. <https://www.lapamuzejs.lv/digitalas-izstades/>

Muzeja atpazīstamību īpaši vairoja 4 gadus veidotā dokumentālā filma “Valiant! Brauciens uz brīvu Latviju” (2021) – par trimdas latviešu politiskajām demonstrācijām. Filma tika izrādīta vairāk kā 100 seansos Latvijā, t.sk. skolās, un latviešu kopienās Ziemeļamerikā, Eiropā un Austrālijā (~6000 skatītāji); tā sešas reizes tika rādīta televīzijās (LTV un ReTV), sasniedzot vairāk kā 70000 lielu Latvijas auditoriju un 6 mēnešus bija pieejama portālā filmas.lv bez maksas (2850 skatījumi). Filma ieguva Latvijas muzeju Gada balvas nomināciju.

Jau kopš 2018. gada Latvijas Nacionālās bibliotēkas ātrijā ir izstādīts muzeja “Latvieši pasaulē” stends ar mēneša priekšmetu, gadā LNB apmeklētājiem parādot 12 aizraujošus muzeja krājuma priekšmetus – to visu apraksti ir pieejami muzeja mājas lapā, publicēti arī muzeja Facebook kontā, kā arī ir vienmēr gaidīti publicēšanai diasporas presē (Laiks, Latvija Amerikā, Austrālijas Latvietis, latviesi.com).

Lai iepazītu muzeju tuvāk, ar 2024. gada februāri katra mēneša otrajā otrdienā aicinājām jebkuru interesentu iepazīt pasaules latviešu mantojumu muzeja krātuvē LNB telpās – šis krājuma ekskursijas ir joprojām pieprasītas un ir retums Latvijas muzeju piedāvājumā. Iepriekš piesakoties, krājuma glabātājas vadībā apmeklētāji varēja aplūkot izstādēs neredzamus priekšmetus un iepazīt to stāstus; uzzināt, kā muzejs vāc liecības par pasaules latviešiem un kā tās tiek saglabātas.

Līdztekus aktīvai izstāžu un pasākumu darbībai muzejs savai mērķauditorijai piedāvāja vēl dažādas iespējas, kā iepazīt Latvijas izceļošanas vēsturi – 2021. gadā piedāvājām papildinājumuizlaušanās spēlei “Bēgļu gaitās” – izglītojošu un interaktīvu orientēšanās spēli/nodarbību pilsētvidē “Rīga 1944”, kas palīdzēja izprast, kāda bija Latvijas iedzīvotāju dzīve Otrā pasaules kara laikā (20 ind. grupas). Vairākām no Berga bazāra izstādēm īpaši bērniem un jauniešiem tika veidotas izglītojošas nodarbības. Lielu atsaucību izraisīja nodarbība vecāko klašu skolēniem, kas tika veidota pēc izstādes “NYET, NYET, SOVIET! satura. Kopā muzejpedagoģe novadīja vairāk kā 60 šādas nodarbības, apciemojot dažādas Latvijas skolas (Rīga, Tukums, Ventspils, Madona, Valka, Koknese, Jēkabpils, Aizupe, Dobeles, Pļaviņas, Valmiera, Tukums, Ikšķile) ar kopējo dalībnieku skaitu ~1300 skolēni. Muzejs pēc Valsts valodas aģentūras pasūtījuma izveidoja kartīšu spēli “Lelle vai lācis? Latviešu bērnu lietas pasaulē” (2025), kas ļauj iepazīt latviešu bērnu dzīvi dažādos laikos un pasaules malās, izmantojot 38 priekšmetus no muzeja krājuma un no latviešu ģimenēm ārpus Latvijas.

Muzejs turpina piedāvāt arī ceļojošās izstādes – spilgtākais tā piemērs ir 2018. gadā izveidotā lielizmēra tekstīlmozaīkas sega no 1096 gabaliņiem, kurus ir darinājuši ārpus Latvijas dzīvojošie latvieši. Sega kopā ar multimediju prezentāciju ar segas gabaliņu darinātāju izceļošanas stāstiem turpināja apceļot Latviju un bija skatāma Eduarda Veidenbauma memoriālajā muzejā „Kalāči” (2021), Kandavas novadpētniecības muzejā (2022), Ropažu novada kultūras centrā “Ulbrokas pērle”, Jersikas Tautas namā, Līksnas pagasta kultūras namā un Tukuma bibliotēkā (visi 2024). 2025.gadā izstāde bija skatāma Rīgas Centrālajā bibliotēkā un gada beigās nonāks Talsu bibliotēkā un Pārventas bibliotēkā Ventspilī.

Pētniecības atbalstam 2021. gada beigās tika izveidota universāla, viegli lietojama etnogrāfisko tautastērpu aprakstīšanas digitālā rokasgrāmata, kurā apvienota nepieciešamā informācija un instrukcijas precīzākai tautastērpa pētīšanai, ko var izmantot dažādu pieredžu un izglītību ieguvuši interesenti un muzeju nozares speciālisti. <https://www.lapamuzejs.lv/digitala-tautasterpu-aprakstisanas-rokasgramata/>

Muzejs aktīvi uztur savu mājas lapu www.lapamuzejs.lv (no 2020. gada līdz 2025. gadā augustam to apmeklējuši 153 300 unikālie apmeklētāji); kā arī savu Facebook kontu (ar vairāk kā 4900 sekotājiem), kurā katru gadu tiek veikti ~160 ieraksti. To saturs ir visdažādākais – mājas lapas jaunumu un saistošu rakstu pārpublicēšana, aicinājumi ziedot, reklāmas muzeja pasākumiem un akcijām, informācija par jauniem dāvinājumiem, krājuma darbu u.c. Muzejs sagatavojis vairākus bukletus par muzeja darbību, aktuālajiem projektiem, muzeja krājuma komplektēšanu u.c. Tie bez maksas ir pieejami gan muzeja

telpās Berga bazārā, gan tiek izsūtīti atbalstītājiem un diasporas kopienām, gan izvietoti muzeja izstādēs, vairākos latviešu kopienu centros diasporā.

Kopš 2021. gada muzejs reizi ceturksnī sagatavo apkārtrakstu, kurā apkopotas ziņas par muzeja aktuālajiem projektiem, pēdējā laika darbības rezultātiem, sniegta informācija par ziedotājiem – tas tiek izsūtīts digitāli biedriem, atbalstītājiem, sadarbības partneriem u.c. interesentiem (~1100 saņēmēju).

Pēdējos gados muzejs pakāpeniski ir ieguvis lielāku mediju uzmanību, muzeja pārstāvjiem regulāri piedaloties vairākos radio, TV un interneta raidījumos. Pieaug arī publicitāte par muzeja veidotiem projektiem dažādos Latvijas medijos, sk. <https://www.lapamuzejs.lv/par-mums/informacija-prese/>.

Muzeja darbības nodrošināšana

Muzejs kopš 2020. gada ir veicis vairākas nozīmīgas attīstības darbības, nodrošinot labākus apstākļus muzeja pamatfunkciju kvalitatīvai īstenošanai gan īstermiņā, gan arī ilgtermiņā.

Finansējuma piesaiste, lai nodrošinātu muzeja stratēģiskā plāna īstenošanu, vienmēr ir bijusi viena no svarīgākajām prioritātēm muzeja darbībā. Muzeja kā privātas, nevaldības bezpeļņas organizācijas finansēšanas modelis ilgstoši ticis koncentrēts uz muzeja ziedotāju atbalstu muzeja pamatdarbībai un piesaistīto valsts un citu fondu līdzfinansējumu muzeja īstenojamiem izstāžu vai citiem projektiem, kas mēdz būt nevienmērīgs un neregulārs. Tas ir risks gan muzeja ieceru īstenošanai ilgtermiņā, gan darbinieku piesaistīšanai un noturēšanai, jo vairāk, ka kultūras nozarē joprojām ir viens no zemākajiem atalgojumiem Latvijā.

Pakāpeniski muzeja finansēšanas modelis ir kļuvis daudzveidīgāks un plānveidīgāks – tiešā sazobē ar valsts piedāvātajām programmām tieši administratīvo izmaksu līdzfinansēšanā (muzeja darbības nodrošināšanā). Trešo reizi un 7 gadu pēc kārtas jau kopš 2019. gada muzejs veic valsts pārvaldes uzdevumu diasporas materiālās kultūras saglabāšanai, katru gadu no Kultūras ministrijas saņemot 30 000 eur (no šā gada 40 000 eur). Tāpat ļoti nozīmīgs ir bijis KKF nevaldības organizāciju atbalsts sākotnēji 10000, tad 20 000 un no 2023. gada 30 000 eur apmērā (no šā gada privāto muzeju atbalsts 50 000 eur). Rīgas dome 2022. gadā uzsāka privāto muzeju atbalsta programmu, kurā esam veiksmīgi piesaistījuši 18 000 līdz 24 000 eur gadā. Valsts atbalsts nebūtu iedomājams arī bez Sabiedrības integrācijas fonda līdzekļiem 15 000 eur apmērā 2023.-2024. gadā. Liels atslōgs bija arī ERAF finansējums pandēmijas seku mazināšanai – 20 500 eur. Visi nosauktie avoti kopš 2020. gada ir nodrošinājuši lielāko daļu muzeja administratīvo (algas, telpu noma, pamatdarbība) izmaksu segšanu. Valsts atbalsta dinamika muzeja administratīvo izmaksu segšanai ir bijusi ar būtisku augšupeju (*eiro*): 2020 – 42 726, 2021 – 49 952, 2022 – 67 096, 2023 – 98 488, 2024 – 96 126, 2025 – 113 898. Kā redzams, pieaugums ir būtisks un ļauj atvēlēt muzejam saziēdotos sabiedrības līdzekļus muzeja izstāžu u.c. projektu īstenošanai. Ziedojumu dinamika, īstenojot ikgadējas ziedojumu akcijas, pēdējos piecos gados ir bijusi bez lielām svārstībām, saglabājoties ~50 000 eur robežās katru gadu. Šis finansējums ir bijis neatsverams sabiedrības balsts muzeja programmas īstenošanā, kā arī ir uzskatāms par muzeja apmeklētāju un atbalstītāju pozitīvo muzeja darbības novērtējumu. Pieaugošais finansējums ir ļāvis stiprināt arī muzeja cilvēkresursus.

Salīdzinot ar 2020. gada sākumu, muzejs ir būtiski stiprinājis savu administratīvo kapacitāti, izveidojot muzeja darbam atbilstošāku un pilnvērtīgāku darbinieku un amatu struktūru, pakāpeniski nodrošinot visus muzeja darbiniekus ar darba līgumiem un samazinot terminēto līgumdarbinieku skaitu. Esam no 3,5 darba slodzēm (5 darbiniekiem) – kurators, izpilddirektors, lietvede (visi puslaika) un 2 pilna laika krājuma glabātāji, spējuši palielināt muzeja darba slodzi skaitu līdz 5,5 (7 darbiniekiem) – izpilddirektors (100%), kurators un kuratora asistents (abi 80%), galvenā krājuma glabātāja un otrs krājuma glabātājs (abi 100%), krājuma asistents (20%), muzejpedagogs un komunikāciju speciāliste (kopā 75%). Jaunizveidotie amati stiprina satura radīšanu muzejā (kuratoru komanda), kā arī nodrošina pilnvērtīgāku muzeja izglītības darbu un komunikāciju ar sabiedrību, tādējādi vairojot arī muzeja atpazīstamību un satura pieejamību.

Ņemot vērā to, ka muzejs jau kopš tā izveides ir veidojis savu krājumu un dokumentāciju izmantojot digitālus risinājumus, esam pilnīgi nodrošinājuši visu muzeja datu, epastu un interneta vietnes

lapamuzejs.lv domēna saglabāšanu, izmantojot *Google Workspace for Nonprofits* platformu, tās lokālo versiju ar *Synology NAS* (24 TB) risinājumu, kā arī ārējā diska kopiju, kas tiek atjaunota ne retāk kā reizi 3 mēnešos.

Iespējams pati nozīmīgākā darbība muzeja attīstībā ir bijusi publiski pieejamu muzeja telpu iegūšana – kopš 2021. gada beigām nomājam 128 m² plašu biroja/izstāžu/pasākumu telpu Rīgā, Berga bazārā, Dzirnāvu ielā 84, kur esam varējuši īstenot pilnvērtīgu un kvalitatīvu muzeja darbu, piedāvājot gan mainīgās izstādes, gan plašu pasākumu programmu. Uzskatām, ka šis solis bija nepieciešams, lai labāk izprastu muzeja ikdienas darbu ar apmeklētājiem, nodrošinot tiem regulāru un mainīgu saturu par diasporas tematiku. Pēdējie 4 gadi Berga bazārā muzejam ir devuši iespēju precīzāk un mērķtiecīgāk plānot un risināt muzeja pastāvīgās mājvietas jautājumu, kas tiks turpināts nākamajā attīstības posmā līdz 2030. gadam. Paralēli esam noslēguši arī ilgtermiņa sadarbības līgumu par muzeja krājuma telpu nomu Latvijas Nacionālajā bibliotēkā, krātuvei pievienojot arī priekšmetu apstrādes telpu, kurā ikdienā noris krājuma darbs. Papildus, ņemot vērā pieaugošo izstāžu materiālu un lielgabarīta krājuma priekšmetu uzglabāšanas prasības, nomājam arī noliktavas telpas Ogrē. Rūpīgi esam plānojuši un rīkojušies, lai visi muzeja resursi – gan pieejamie līdzekļi, gan cilvēkresursi, gan materiāltehniskā bāze, tiktu integrēti vienotas muzeja attīstības īstenošanā.

2.1.1. Pārskats par 2020. gada akreditācijas komisijas ieteikumu izpildi:

<i>Komisijas ieteikumi</i>	<i>Muzeja veiktās darbības</i>
Muzeja krājuma kārtībā detalizētāk raksturot, kā tiek signēti un kā tiek glabāti priekšmetu komplekti.	IZPILDĪTS. 2025. gada sākumā ir izstrādāta rokasgrāmatu krājuma darbiniekiem par darbu ar muzeja krājumu, tai skaitā priekšmetu signēšanu.
Uzmanīgi sekot šūto apģērbu saglabātībai locītā veidā kartona kastēs. Nepieciešamības gadījumā konsultēties ar restaurācijas speciālistiem.	IZPILDĪTS. Tiek nodrošināts krājuma ikdienas darba ietvaros. Apģērbi glabājas kartona kastēs, nodrošinot pēc iespējas mazāku to kustību, gaismas, putekļu u.c. piekļuvi. Daļa apģērbu tiek uzglabāti locītā veidā, mīkstinot ar bezskābes pauspapīra ruļļiem, lai neveidotos auduma locījumi, plīsumi vai bojājumi. Starp auduma kārtām ir bezskābes pauspapīra sloksnes, neļaujot auduma slāņiem saskarties. Apģērbi ik pa laikam tiek pārbaudīti, profilaktiski saldēti un tīrīti ar putekļu sūcēju.
Krājuma papildināšanai domātos priekšmetus, kā arī priekšmetus, kas nav tieši saistīti ar krājumu, glabāt ārpus krātuves vai stingri nodalītā krātuves daļā.	IZPILDĪTS. Muzejs kopš 2023.g. maija ir nodrošinājis atsevišķu papildus telpu (blakus jau esošajai) krājuma papildināšanai domāto priekšmetu apstrādei. Krātuvē atrodas tikai krājuma priekšmeti, savukārt uzņemšanai domātie pārcelti uz jauno telpu. Šajā (jaunajā) telpā atrodas arī priekšmetu saldētava un viss nepieciešamais priekšmetu pirmapstrādei pirms to ievietošanas krājumā.
Meklēt iespējas nodrošināt pilnu darba slodzi muzeja kuratoram un pieņemt darbā komunikācijas speciālistu.	IZPILDĪTS. Kuratores Mariannas Auliciemas darba slodze muzejā ar 2025. g. ir 4 dienas nedēļā jeb 80%. Papildus ar 2025.g. augustu izveidota kuratora asistenta amats, kuru pilda Jūlija Apse. Ar 2022.g. muzejs izveidojis muzejpedagoga un komunikāciju speciālista amatu, ko 75% slodzes ietvaros pilda Danute Grīnfelde.
Turpināt uzsākto darbu Muzeja pastāvīgas mājvietas un pilnvērtīgas komunikācijas darba nodrošināšanai.	DAĻĒJI IZPILDĪTS. Ar 2022.g. izveidoto komunikāciju speciālista amatu, muzejs spējis pilnvērtīgāk nodrošināt komunikāciju ar sabiedrību. Ar 2022.g. uzturam muzeja publiski pieejamas biroja/izstāžu/pasākumu telpas Berga bazārā Rīgā. Paralēli turpinām stratēģisku darbu pie muzeja pastāvīgās mājvietas (pārrunas ar RD Attīstības komiteju par sadarbību ar Rīgas domi, telpu meklēšana, finansēšanas jautājuma izpēte u.c.).

2.2. Mērķauditorija

Muzejs ik gadu veido izglītojošus projektus, kas domāti plašam interesentu lokam gan Latvijā, gan ārpus tās. Tādējādi muzejs dod iespēju ārzemju latviešiem izstāstīt savu vēsturi un iepazīstināt ar aktuālām norisēm, bet latviešiem Latvijā – dziļāk izprast un vairāk interesēties par tautiešu likteņiem ārpus tēvzemes. Līdz ar to muzeja mērķauditorija ir latvieši visā pasaulē – gan tie, kuri dzīvo Latvijā, gan tie, kuri dzīvo ārpus Latvijas robežām.

Saskaņā ar Ārlietu ministrijas datiem, ņemot vērā lielo emigrācijas plūsmu pēdējo 20 gadu laikā, un ārpus Latvijas dzīvojošo tautiešu skaitu, mūsu diaspora jau pārsniedz 420 tūkstošus cilvēku. 87% latviešu atzīst, ka viņiem ir kāds tuvs paziņa vai ģimenes loceklis, kas dzīvo ārpus Latvijas, tādēļ pārdomas par izbraukšanu no Latvijas un dzīvi jaunajās mītņu zemēs ir aktuālas tēmas gan mūsdienu izbraucējiem un viņu ģimenēm Latvijā, gan agrāko laiku izceļotāju/bēgļu pēcnācējiem. Muzeja krājumā savāktie priekšmeti un dzīvesstāsti trāpīgi atspoguļo un apraksta šīs mūsdienu sabiedrībā karstās, dažkārt pat sāpīgās, tēmas.

Muzeja galvenā mērķauditorija ir:

- ārpus Latvijas dzīvojošie latvieši un viņu pēcteči;
- diasporas latviešu organizācijas;
- repatrianti;
- iedzīvotāji Latvijā, īpaši tie, kuru ģimenes skāruši izceļošanas viļņi no 19. gadsimta beigām līdz mūsdienām;
- sabiedrības atmiņas institūcijas Latvijā, skolēni, studenti un pedagogi;
- Latvijas viesi, tūristi, kam saistoši liekas minoritāšu identitātes saglabāšanas jautājumi.

Līdzšinējā pieredze un atgriezeniskā saite ar auditoriju liecina, ka:

- diasporas latvieši un viņu pēcteči augstu novērtē muzeja darbu un rezultātus, pateicoties kuriem, plašāka sabiedrība var uzzināt par dažādām aktuālām izceļošanas vēstures tēmām (motivāciju, izceļošanas pieredzi, dzīvi ārpus Latvijas, latviskās identitātes uzturēšanu, politiskajām aktivitātēm u.c.). Viņiem arī šķiet svarīgi, ka muzejs ir organizācija, kura beidzot vienkopus krāj un saglabā liecības par diasporas vēsturi un kurā var konsultēties par izceļošanas vēstures jautājumiem, vēstures liecību saglabāšanu, kurā var nodot savas ģimenes relikvijas un stāstus u.c.
- repatrianti, savukārt, ir mērķgrupa, kura augstu novērtē, ka muzejs ir vieta Latvijā, kur satikties pasākumos, iesaistīties un būt noderīgiem, veicot brīvprātīgo darbu un sniedzot savstarpēju atbalstu.
- iedzīvotāji Latvijā, pateicoties muzeja darbībai ar īstenotajiem projektiem, uzzina vairāk par izceļošanas vēsturi un nereti gūst atbildes uz jautājumiem, kas skar viņu personīgo un ģimenes identitāti, pilnveido izpratni par mūsdienu izceļotājiem, viņu dzīvi ārpus Latvijas, rosina domāt pašiem par savu dzīvesvidi, vērtībām, iespējām.
- Muzeja krājuma un izstāžu darbs tiek novērtēts arī kultūras un izglītības nozarē – gan citu Latvijas sabiedrības atmiņas institūciju (muzeju, bibliotēku, arhīvu) projektu īstenošanā, piemēram, sadarbojoties priekšmetu deponēšanā izstādēm (sk. iepriekš), fotogrāfiju izmantošanā, konsultāciju saņemšanā, gan pētnieciskajā un izglītības darbā.
- Diasporas latviešu institūcijas un organizācijas, it īpaši tā sauktās “jumta” organizācijas, Pasaules brīvo latviešu apvienība (PBLA), Amerikas latviešu apvienība (ALA), augstu novērtē muzeja darbu un lomu, pateicoties kuram, Latvijas sabiedrība uzzina par latviešu dzīvi diasporā, par izceļošanas iemesliem un motivācijām, par centieniem un praksēm saglabāt latvisko identitāti ārpus Latvijas.

Mērķauditorija tiek piesaistīta ar regulāru informācijas atjaunošanu muzeja Facebook lapā, muzeja mājas lapā, izsūtot epastus un apkārtrakstus muzeja draugiem un atbalstītājiem; ar rakstiem un paziņojumiem preseī, kā arī sniedzot intervijas (televīzija, avīze, radio) par īpašiem projektiem gan Latvijas medijiem, gan diasporas preseī; ar drukātiem bukletiem par muzeja darbību, izplatot tos stratēģiski svarīgās vietās, piemēram, latviešu centros ārpus Latvijas un Latvijas Nacionālajā bibliotēkā un muzeja telpās Berga bazārā Rīgā.

2.3. Muzeja darbības spēju izvērtējums

Muzejs ietilpst Latvijas muzeju saimē un ir viens no spēlētājiem Latvijas kultūras nozarē. Kaut gan pēdējos 5 gados muzeja atpazīstamība Latvijā ir augusi, plašais kultūras pasākumu piedāvājums Latvijā veido spēcīgu konkurenci, ar kuru jārēķinās, veidojot muzeja produktus un piesaistot/noturot (jaunu) auditoriju. Muzeja (jaunās) publiskās telpas Rīgas centrā, Berga bazārā, ir neapšaubāmi palīdzējušas spodrināt muzeja kā zīmola reputāciju. Iespējams arī profesionāla atzinība, saņemot 3 Latvijas muzeja gada balvu nominācijas ir spēlējusi lomu. Turklāt arī krājuma atrašanās un ikmēneša pieejamība Latvijas Nacionālajā bibliotēkā tandēmā ar Berga bazāra telpām ir būtiski palielinājusi informāciju par muzeju un tā programmu plašākā sabiedrības daļā. Pašreizējo telpu lielums nepieļauj muzeja pamatekspozīcijas izveidi. Paredzams, ka muzeja patstāvīgās mājvietas jautājuma (at)risināšana radītu spēcīgākas pozīcijas gan muzeja darbības atpazīstamībā, gan mūsu satura pieejamības nodrošināšanā.

Būtisks apsvērumus muzeja darbībā ir demogrāfiskā procesa ietekme – lielākā daļa muzeja atbalstītāju ir Otrā pasaules kara izraisītās trimdas pārstāvji un ir jau cienījamā vecumā, viņu skaitam neizbēgami sarūkot. Šajā situācijā muzejam par prioritāti būtu jāizvirza trimdas sabiedrības dzīvesstāstu pierakstīšana un priekšmetu kā dāvinājumu pieņemšana. Tomēr, no otras puses, vienlaikus muzejam būtu jāpievēršas savas darbības atpazīstamības veicināšanai trimdas pēcteču un neseno izceļotāju vidū. Tas protams nozīmē, ka pieaug nepieciešamāka muzeja komunikācijai arī angļu valodā.

Migrācija mūsdienās, jo īpaši Eiropā aktuālais bēgļu jautājums, savā veidā ir uzskatāmi par pateicīgiem ārējās vides apstākļiem muzeja pastāvēšanai, jo aktualizē organizācijas darbību globālā kontekstā. Muzejs ar savu saturu ir rosinājis diskusiju un paudis viedokli, atgādinot, ka arī Latvijā vairākkārt notikusi masveida izceļošana un daudziem ir nācies piespiestu kārtā doties bēgļu gaitās. Tomēr muzeja komunikācijas darbā tas varētu tikt izmantots biežāk un efektīvāk.

Diasporas likuma pieņemšana 2019. gadā ir viennozīmīgi nesusi savu ieguldījumu muzeja pēdējo gadu darbībā. Likuma viens no mērķiem – stiprināt diasporas kā neatņemamas Latvijas sabiedrības daļas latvisko identitāti un piederību Latvijai – tieši sasaucas ar muzeja misiju, mērķiem un ikdienas darbu. Pateicoties tam, ka diaspora kļuvusi par politisku prioritāti Latvijā, muzejs kopš 2019. gada veic valsts deleģējumu diasporas materiālās kultūras un vēstures mantojuma apzināšanai, komplektēšanai un pieejamībai sabiedrībā. Problemātika šī uzdevumu pilnvērtīgai īstenošanai ir joprojām nepietiekamais finansējums, kas veido arī kapacitātes trūkumu pilnvērtīgā muzeja plānu realizēšanā, jo sevišķi diasporas mantojuma interešu lobēšanas īstenošanā.

Muzeja darbības spēju izvērtēšana veikta 2025. gadā, analizējot muzeja biedrības pilnsapulču un valdes protokolus, gada pārskatus, muzeja apkārtrakstus un mājaslapas saturu; diskutējot ar biedrības valdi un biedriem; kā arī sekojot Kultūras ministrijas rekomendētajām vadlīnijām muzeja darbības un attīstības stratēģijas izstrādē.

SVID analīze

Muzeja galvenās stiprās puses	Muzeja galvenās vājās vietas
<ul style="list-style-type: none">● Bagātīgs un vērtīgs muzeja krājums;● Vienīgais diasporas muzejs Latvijā;● Izdevīga publisko telpu un krātuves atrašanās vieta Rīgā;● Laba reputācija un atpazīstamība;● Spēcīga, zinoša, elastīga muzeja komanda - gan darbinieki, gan aktīva valde;● Spēja piesaistīt finansējumu un īstenot ilgtermiņa projektus;● Svaigas idejas un radoša pieeja muzeja darbā;● Cieša saikne ar muzeja auditoriju un mērķgrupām;● Laikmetam atbilstoša un sabiedrībai aktuāla tēma muzeja darbā	<ul style="list-style-type: none">● Pastāvīgas ekspozīcijas un to telpu trūkums;● Zema kapacitāte muzeja stratēģiskā, ilgtermiņa attīstībā;● Muzeja galvenā mērķgrupa un atbalstītāji atrodas fiziski tālu no muzeja un Latvijas

<p>Ārējās iespējas Finansējuma piesaistes avotu iespējas; Politiskā prioritāte diasporas jautājumiem Latvijā; Migrācijas procesu globālā aktualitāte; Starptautiskās sadarbības paplašināšana; Brīvprātīgo darbinieku piesaiste; Atbalstītāju tīkla izveide un aktualizēšana diasporas kopienās, lobījs Latvijas valdībā; sponsoru piesaiste</p>	<p>Ārējie draudi</p> <ul style="list-style-type: none"> ● Finansējuma trūkums/apsīkums muzeja pamatdarbības nodrošināšanai; ● Muzeja atbalstītāju demogrāfiskais sarukums; ● Plašais kultūras piedāvājums un konkurence; ● Konkurētspējīgs atalgojums muzeju nozarē un izmaiņas darba tirgū; ● Muzeja darbinieku pēctecības nodrošināšanas riski
--	--

Secinājumi

Izvērtējot muzeja darbības spējas, secināms, ka:

- Muzejam ir labas iestrādes līdzšinējā darbībā un liels izaugsmes potenciāls;
- Turpinot papildināt krājuma kolekcijas atbilstoši muzeja misijai un krājuma politikai, muzejam ir labi priekšnoteikumi nostiprināt savu pozīciju Latvijas sabiedrības atmiņu institūciju vidū, kļūstot par vadošo organizāciju diasporas vēstures un kultūras mantojuma saglabāšanā;
- Saglabājot muzeja darbā “projektu” īstenošanas principu, kas nozīmē likt lietā radošu pieeju un meklēt arvien jaunas, aktuālas idejas, pastāv labas izredzes muzeja darbu padarīt atpazīstamu, konkurētspējīgu un pieprasītu sabiedrībā;
- Muzeja pamatdarbībai ir nepieciešams regulārs un pietiekams finansējums ilgtermiņā, kas ļautu palielināt darbinieku skaitu un līdz ar to arī palielinot muzeja pieejamību un atpazīstamību;
- Nepieciešams turpināt, saglabāt un paplašināt sadarbību ar muzeja mērķgrupām, tādējādi uzturot ziedotāju, atbalstītāju loku un akcentējot viņu nozīmīgo ieguldījumu gan muzeja krājuma papildināšanā, gan muzeja darbības nodrošināšanā, par vienu no muzeja prioritātēm izvirzot muzeja komunikāciju ar savām mērķgrupām arī angļu valodā;
- Finansējuma piesaistē jāturpina būt modriem, izmantojot projektu konkursu, grantu iespējas un veidojot atgriezenisko saiti ar saviem ziedotājiem, meklējot un piesaistot sponsorus konkrētiem muzeja projektiem (izstādēm, filmām, grāmatām), palielinot iespējas saimnieciskai darbībai;
- **Muzejam attīstoties, ir nepieciešams (at)risināt pastāvīgās ekspozīcijas jautājumu.**

3. STRATĒGISKĀ DAĻA

3.1. Politikas mērķi – muzeja prioritātes 2026. – 2030. gadam

Muzeja krājuma veidošana, uzskaite un uzturēšana

- Krājuma kolekciju papildināšana ar dāvinājumiem, ekspedīciju jaunieguvumiem, par prioritāti nosakot mūsdienu izceļotāju liecību kolekcionešanu;
- Krājuma uzskaites un uzturēšanas darbs, tai skaitā jaunieguvumu tekoša apstrāde un līdz šim neinventarizēto priekšmetu apstrāde, atkārtota krājuma esības pārbaude;
- Krājuma digitalizēšanas turpināšana, izmantojot nacionālā muzeju krājuma kopkatalogu NMKK un LNB Digitālās bibliotēkas muzeja kolekciju.
- Krājuma tematiska klasifikācija (tezauru izveidošana), saskaņojot ar LNB un Library of Congress tezauru sistēmu;
- **Muzeja krājuma priekšmetu sagatavošana pamatekspozīcijas izveidei.**

Muzeja krājuma un izceļošanas vēstures liecību pētīšana un dokumentēšana

- Krājuma kolekciju priekšmetu vēsturiskā konteksta materiālu apzināšana un zinātnisko aprakstu sagatavošana;
- Muzeja pētnieciskā projekta “Māju garša” par latviešu ēdieniem ārpus Latvijas izstrāde un realizācija (grāmata un izstādes);
- Pētījums ar dzīvesstāstu un mutvārdu liecību dokumentēšanu, krājuma kolekcijas papildinājumu ar vēstures liecībām saistībā ar mūsdienu izceļošanu no Latvijas “Tikai uz vienu gadu”
- **Pastāvīgās ekspozīcijas koncepcijas izstrāde** un kolekcijas papildināšana dažādos veidos, t.sk. lauka pētījumos/ekspedīcijās.

Muzeja darba pieejamības un atpazīstamības veicināšana – komunikācija

- Muzeja ceļojošo izstāžu, digitālo izstāžu un dažādu izglītības nodarbību/programmu pieejamības nodrošināšana sabiedrībai;
- Mēneša priekšmeta stends Latvijas Nacionālajā bibliotēkā – ikmēneša sagatavošana un izstādīšana;
- Muzeja pasākumu un mainīgo/tematisko izstāžu programmas īstenošana muzeja telpās Berga bazārā;
- Projekta “Māju garša” par latviešu ēdieniem ārpus Latvijas īstenošana – izdodot pētījuma apkopojumu grāmatā;
- Muzeja komunikācijas darba pilnveidošana, muzeja mājas lapas un sociālo mediju atjaunošana un aktualizēšana, informācijas tulkošana uz angļu valodu;
- **Muzeja pamatekspozīcijas izveidošana un piedāvāšana sabiedrībai.**

Muzeja darbības nodrošināšana

- muzeja darbībai, t.sk. atlīdzības fondam, nepieciešamo finanšu līdzekļu nodrošināšana (ziedojumi, projektu konkursi, atbalsta programmas, saimnieciskā darbība);
- nepieciešamo darbinieku resursu, t.sk. brīvprātīgā darba veicēju, nodrošināšana pilnvērtīgai muzeja pamatdarbībai, kā arī pamatekspozīcijas izveidei;
- saziņas un informācijas tīklu veidošana un uzturēšana – ārzemju latvieši visā pasaulē, Latvijas valsts un kultūras institūcijas, citu valstu (migrācijas) organizācijas;
- muzeja esošo telpu un materiāltehniskās bāzes, t.sk. datu saglabāšanas, nodrošināšana – publiskās telpas Berga bazārā, krātuves telpas LNB un Ogrē;
- **Muzeja pamatekspozīcijas telpu nodrošināšana un ekspozīcijas izveide.**

3.2. Prioritārie virzieni, mērķi un sagaidāmie darbības rezultāti

Prioritāte 1. Muzeja krājuma veidošana, uzskaitē un uzturēšana.

Saglabāt mūsdienu sabiedrībai un nākamajām paaudzēm Latvijas izceļotāju materiālās un nemateriālās kultūras liecības – priekšmetus, fotogrāfijas, dokumentus un stāstus.

Mērķi	Aktivitātes	Rezultāti		Īstenotāji	Izpildes laiks
		Kvalitatīvie	Kvantitatīvie		
Papildināt muzeja krājumu atbilstoši izstrādātajai krājuma politikai	Papildinātas kolekcijas ar dāvinājumiem un ekspedīciju jaunieguvumiem, veicot lauka pētījumus un noslēdzot dāvinājuma līgumus	Saglabāts diasporas kultūras mantojums	Veiktas vismaz 2 ekspedīcijas/lauka pētījumi Vismaz 5000 jaunieguvumi	Galvenā krājuma glabātāja, galvenā kuratore, krājuma komisija	2026.-2030.
Veikt krājuma uzskaites un uzturēšanas darbu, t.sk. atkārtotu krājuma esības pārbaudi	Veikta krājuma priekšmetu pilnīga apstrāde, uzskaitē, aprakstīšana un ievietošana muzeja krājumā, t.sk. jaunieguvumu un līdz šim neinventarizēto priekšmetu pievienošana Veikta atkārtota visa muzeja krājuma esības pārbaude (2026)	Saglabāts diasporas kultūras mantojums	Krājumā ievietoti vismaz 5000 jaunieguvumi un 1000 neinventarizēti priekšmeti	Galvenā krājuma glabātāja, krājuma glabātāja, brīvprātīgie	2026. -2030.
Īstenot krājuma digitalizēšanu, izmantojot NMKK un LNB Digitālās bibliotēkas muzeja kolekciju	Īstenots priekšmetu digitalizēšanas plāns, iegūstot visu līdz 2025. gadam reģistrēto priekšmetu digitālos attēlus un eksportējot šo priekšmetu aprakstus uz NMKK un/vai LNB Digitālo bibliotēku.	Nodrošināta muzeja krājuma pieejamība publiskās datu bāzēs	Vismaz 3000 priekšmetiem iegūti digitāli attēli Vismaz 25000 pilnībā digitalizētu krājuma priekšmetu publiskās datu bāzēs, iekļaujot priekšmetu tēmu tezaurus	Galvenā krājuma glabātāja, krājuma glabātāja, brīvprātīgie, krājuma komisija	2026. -2028.
Krājuma priekšmetu aprakstu papildināšana ar tematisku klasifikatoru	Priekšmetu tēmu tezauru pievienošana krājuma priekšmetu aprakstiem gan pamatkrājumā, gan palīgkrājumā – tematiskais klasifikators izveidots saskaņā ar LNB un Library of Congress tezauru sistēmu.	Nodrošināta muzeja krājuma pieejamība publiskās datu bāzēs		Galvenā krājuma glabātāja, krājuma komisija	2026. -2030.

Sagatavot krājuma priekšmetus muzeja pamatekspozīcijas izveidei	Muzeja pamatekspozīcijai izvēlēto priekšmetu sagatavošana, t.sk. restaurācija, un ievietošana muzeja pamatekspozīcijā	Nodrošināta plaša muzeja krājuma pieejamība sabiedrībai	Vismaz 1000 fiziski un 1000 digitāli priekšmeti (fotogrāfijas) sagatavoti pamatekspozīcijai, t.sk. 100 priekšmetiem veikta restaurācija un/vai saglabāšanas darbi to izstādīšanai.	Galvenā krājuma glabātāja, krājuma glabātāja, brīvprātīgie	2029.-2030.
---	---	---	--	--	-------------

Prioritāte 2. Muzeja krājuma un izceļošanas vēstures liecību pētīšana un dokumentēšana

Vairot zināšanas sabiedrībā par Latvijas izceļošanas vēsturi un diasporas latviešu dzīvi, pieredzi un devumu latviskās identitātes uzturēšanā ārpus Latvijas.

Mērķi	Aktivitātes	Rezultāti		Īstenotāji	Izpildes laiks
		Kvalitatīvie	Kvantitatīvie		
Pētīt Latvijas izceļošanas viļņu vēsturi un diasporas latviešu dzīvi, kultūras, sabiedriskās un politiskās aktivitātes, mijiedarbību ar Latviju un mītņu zemes kultūru, ieskaitot nesenos izceļotājus	Krājuma kolekciju priekšmetu vēsturiskā konteksta materiālu apzināšana un zinātnisko aprakstu sagatavošana	Saglabāts diasporas kultūras mantojums	Sagatavoti vismaz 500 krājuma priekšmetu zinātniskie apraksti	Galvenais kurators, galvenā krājuma glabātāja, krājuma komisija, pētnieki, t.sk. brīvprātīgie	2026. -2030.
	Pētnieciskā darba veikšana, sagatavojot saturu muzeja projektam “Māju garša” - sarunu cikls, izstādes Berga bazāra telpās un grāmata par latviešu ēdieniem ārpus Latvijas	Sniegts ieguldījums sabiedrības izglītbā, zināšanās par Latvijas izceļošanas vēsturi	Sagatavotas 10 tematiskas sarunas, 3 izstāžu koncepcijas un grāmatas manuskripts saistībā tēmu par latviešu ēdieniem pasaulē		2026.
	Īstenots muzeja pētījums “Tikai uz vienu gadu”, dokumentējot dzīvesstāstus un mutvārdu liecības, kā arī papildinot, krājuma kolekcijas ar vēstures liecībām saistībā ar mūsdienu izceļošanu no Latvijas		Sagatavots 1 pētījums saistībā ar mūsdienu izceļotājiem		2027.
	Muzeja kolekcijas papildināšana, t.sk. ar dzīvesstāstiem un mutvārdu liecībām, īstenojot vairākus lauka pētījumus Latvijā un ekspedīcijas pie latviešiem un to kopienām ārpus Latvijas		Īstenotas vizmaz divas ekspedīcijas un lauka pētījumi ar vismaz 50 dzīvesstāstu un mutvārdu liecību dokumentēšanu		2026.-2030.
Pastāvīgās ekspozīcijas koncepcijas un satura izstrāde					2027.-2028.

Prioritāte 3. Muzeja darba pieejamības un atpazīstamības veicināšana – komunikācija

Sekmēt sabiedrības izpratni un zināšanas par izceļošanu no Latvijas un ārzemju latviešu daudzveidīgo pieredzi un devumu Latvijai un pasaulei.

Mērķi	Aktivitātes	Rezultāti		Īstenotāji	Izpildes laiks
		Kvalitatīvie	Kvantitatīvie		
Īstenot pētniecības projektu “Māju garša” par latviešu ēdieniem ārpus Latvijas	<p>Izveidots un īstenots video sarunu/raidījumu cikls, piedāvājot ikmēneša raidījumus par latviešu ēdieniem pasaulē muzeja Facebook un Youtube kanālā</p> <p>Projekta norises laikā izveidotas ar projektu saistītas mainīgās izstādes muzeja telpās Berga bazārā</p> <p>Izdota grāmata apkopojot projekta laikā izveidoto, iegūto un izpētīto/ apkopoto saturu</p> <p>Projekta laikā uzturēta mājas lapa www.maju-garsa.lv apkopojot visu ar projekta norisi, t.sk. sabiedrības atsūtīto, apkopoto informāciju</p>	<p>Sniegts ieguldījums sabiedrības zināšanās, muzeja atpazīstamībā</p> <p>Popularizēts diasporas kultūras mantojums, nodrošināta muzeja krājuma pieejamība</p>	<p>Īstenotas 10 tematiskas sarunas un to ieraksti publicēti internetā</p> <p>Izveidoas 3 izstādes Berga bazārā</p> <p>Izdoda grāmata par tēmu – latviešu ēdieni pasaulē</p> <p>Izveidota digitāla satura krātuve – mājas lapa</p>	Muzejpedagogs, komunikāciju speciāliste, izpilddirektors, muzeja kuratori un krājuma glabātāji	2026.
Nodrošināt muzeja ceļojošo un digitālo izstāžu un dažādu izglītības nodarbību un programmu plašu pieejamību sabiedrībai	<p>Nodrošinātas un popularizētas muzeja digitālās izstādes visā pasaulē latviešu un angļu valodās</p> <p>Nodrošināta ceļojošo izstāžu un izglītojošo programmu pieejamība</p> <p>Piedāvātas atvērtās muzeja krājuma ekskursijas katrā mēneša otrajā otrdienā, aicinot sabiedrību iepazīt pasaules latviešu mantojumu muzeja krātuvē LNB telpās</p> <p>Muzeja dokumentālās filmas “Valiant! Brauciens un brīvu Latviju” izrādīšana skolās un kultūras centros Latvijā, kā arī latviešu kopienās pasaulē</p>	<p>Popularizēts diasporas kultūras mantojums, nodrošināta muzeja krājuma pieejamība</p>	<p>10 digitālās izstādes, 4 ceļojošās izstādes, 1 filma, 12 krājuma ekskursijas ik gadu</p>	Muzejpedagogs, komunikāciju speciāliste, izpilddirektors, galvenais krājuma glabātājs	2026.-2030.
Nodrošināt regulāru muzeja saturu - ikmēneša priekšmetu	<p>Uzturēta un reizi mēnesī atjaunota muzeja izstāde “Mēneša priekšmets” Latvijas Nacionālās bibliotēkas ātriņā</p>	<p>Popularizēts diasporas kultūras mantojums, nodrošināta muzeja krājuma pieejamība</p>	<p>Izstādīti 12 muzeja priekšmeti katru gadu</p>	Muzeja kuratori, krājuma glabātāji un	

stendu, Latvijas Nacionālajā bibliotēkā	Visu izstādes priekšmetu saturs pieejams muzeja mājas lapā, Facebook kontā, kā arī diasporas presē (Laiks, Latvija Amerikā, Austrālijas Latvietis, latviesi.com)			komunikācijas vadītāja	
Pilnveidot muzeja komunikācijas darbu, aktualizējot muzeja mājas lapu un sociālos medijus	Regulāri popularizēta muzeja darbība un rezultāti, izsūtot aktuālu informāciju Latvijas un diasporas medijiem Panākta lielāka mediju uzmanību, muzeja pārstāvjiem regulāri piedaloties vairākos radio, TV un interneta raidījumos Aktualizēta informācija muzeja mājas lapā www.lapamuzejs.lv un sociālajos tīklos, tai skaitā angļu valodā Sagatavots un izplatīts muzeja apkārtraksts, apkopojot ziņas par muzeja aktuālajiem projektiem, darbības rezultātiem, kā arī sniegta informācija par ziedotājiem	Sniegts ieguldījums sabiedrības zināšanās, muzeja atpazīstamībā	Vismaz 10 reizes gadā Vismaz 150 ieraksti mājas lapā un tikpat daudz arī sociālajos tīklos (Facebook un Instagram) Vismaz 3 apkārtraksti gadā	Komunikāciju vadītājs, izpilddirektors	2026.-2030.
Nodrošināt muzeja pasākumu un mainīgo izstāžu programmu muzeja telpās Berga bazārā	Īstenota tematiski daudzveidīga sarīkojumu programma dažādām interesēm: lekcijas, sarunas, filmas, koncerti, sadziedāšanās u.c.. Izveidotas īslaicīgas muzeja krājumā un pētniecības tēmās balstītas izstādes	Sniegts ieguldījums sabiedrības zināšanās, muzeja atpazīstamībā Popularizēts diasporas kultūras mantojums, nodrošināta muzeja krājuma pieejamība	Īstenoti vismaz 35 pasākumi gadā, daļai nodrošinot tiešraidi un/vai video ierakstus, kas pieejami muzeja mājas lapā un Youtube kanālā Izveidotas 3-4 mainīgās izstādes gadā	Muzejpedagogs, komunikāciju speciāliste, izpilddirektors, muzeja kuratori un krājuma glabātāji	2026.-2030.
Iepazīstināt sabiedrību ar muzeja pamatekspozīciju	Plaša komunikācijas kampaņa popularizējot muzeja ekspozīciju un nodrošinot tās pieejamību sabiedrībai, t.sk. izglītības iestādēm.	Popularizēts diasporas kultūras mantojums, nodrošināta muzeja krājuma pieejamība	Vismaz 100 ekskursijas gadā	Mujejpedagogs, komunikāciju speciāliste, izpilddirektors, muzeja kurators	2029.

Priortitāte 4. Muzeja darbības nodrošināšana

Nodrošināt apstākļus muzeja pamatfunkciju kvalitatīvai īstenošanai ilgtermiņā.

Mērķi	Aktivitātes	Rezultāti		Atbildīgie	Izpildes laiks
		Kvalitatīvie	Kvantitatīvie		
Nodrošināt muzeja pamatdarbībai, t.sk. atlīdzības fondam, nepieciešamos līdzekļus, piesaistot finansējumu ar ziedojumu akcijām, projektu konkursiem un saimniecisko darbību	<p>Ziedojumu piesaistes akcijas-/u sagatavošana un īstenošana.</p> <p>Projektu pieteikumu sagatavošana Kultūras ministrijas, Valsts Kultūrkapitāla fonda, Ārlietu ministrijas, Rīgas domes, Sabiedrības integrācijas fonda un citu valsts/pašvaldību budžeta atbalsta programmām.</p> <p>Projektu pieteikumu sagatavošana Latviešu fonda, Kultūras fonda un citu atbalsta programmu konkursos.</p> <p>Saimnieciskās darbības plānošana un regulāra īstenošana, t.sk. muzeja telpu noma, maksas izglītojošu nodarbību un citu sadarbības projektu īstenošana, muzeja veikaliņa u.c.</p>	Nodrošināta muzeja darbība, t.sk. atlīdzības fonds	<p>Piesaistīto ziedojumu apjoms ne mazāks kā 50 000 eur gadā.</p> <p>Iegūtais Latvijas valsts budžeta finansējums ne mazāks kā 110 000 eur gadā.</p> <p>Citu fondu un atbalsta programmu līdzekļi ne mazāk kā vidēji 5000 eur gadā.</p> <p>Saimnieciskās darbības rezultātā nodrošināti ne mazāk kā vidēji 5000 eur gadā.</p>	Izpilddirektors, komunikāciju speciāliste, valde	2026.-2030.
Nodrošināt nepieciešamo darbinieku resursu, t.sk. brīvprātīgo, pilnvērtīgai muzeja pamatdarbībai	<p>Piesaistīti un noturēti lojāli un zinoši muzeja darbinieki, nodrošinot muzeja pamatdarbību</p> <p>Brīvprātīgo darbinieku noturēšana un piesaiste, atbalstot muzeja darbu</p> <p>Konkurētspējīga atalgojuma nodrošināšana</p> <p>Zināšanu sekmēšana pieredzes apmaiņas braucienos, tālākizglītības un profesionālās izaugsmes pasākumos</p>	Sekmēta darba tirgus situācija kultūras nozarē	<p>Ne mazāk kā 5 muzeja darba slodzes un 6 amata vietas - galvenais kurators un kuratora asistents, galvenais krājuma glabātājs un krājuma glabātājs, muzejpedagogs - komunikāciju speciāliste un izpilddirektors.</p> <p>Pamatekspozīcijas izveidei piesaistīts papildus kurators/pētnieks.</p> <p>Ne mazāk kā 2 regulāri muzeja pamatdarbā iesaistīti brīvprātīgie un ne mazāk kā 5 brīvprātīgie, veidojot muzeja pamatekspozīciju.</p>	Izpilddirektors, valde	<p>2026.-2030.</p> <p>2027.-2029.</p> <p>2026.-2030.</p>

<p>Nodrošināt materiāltehnisko bāzi, t.sk. datu saglabāšanu un telpas kvalitatīvai muzeja darba veikšanai</p>	<p>Uzturētas un nodrošinātas muzejam atbilstošas telpas – publiskās telpas Berga bazārā, krātuves telpas LNB un Ogrē.</p> <p>Noslēgti ilgtermiņa nomas līgumi par telpu izmantošanu</p> <p>Uzturēta muzeja biroja tehnika (datori, drukātāji, skeneri, foto tehnika u.c.).</p> <p>Nodrošināta visu muzeja datu, t.sk. krājuma digitālo datņu, saglabāšana.</p>	<p>Sniegts ieguldījums muzeja darbībai ilgtermiņā</p> <p>Nodrošināta muzeja darbība</p>	<p>Nodrošinātas muzeja publiskās telpas Berga bazārā Rīgā (128 m²);, krātuves telpas LNB (106 m²) un Ogrē (87 m²).</p> <p>Nodrošināta muzeja biroja un cita tehnika: vismaz 10 datori, 5 monitori, 2 drukātāji, A4 un A3 skeneri, 2 fotokameras, NAS, 3 televizori, 2 skārienjūtīgie digitālie ekrāni u.c.).</p> <p>Nodrošināta visu muzeja datu, epastu un interneta vietnes lapamuzejs.lv domēna saglabāšana, izmantojot Google Workspace platformu, tās lokālo versiju ar Synology NAS risinājumu, kā arī ārējā diska kopiju, kas tiek atjaunota ne retāk kā reizi 3 mēnešos.</p>	<p>Izpilddirektors</p>	<p>2026. -2030.</p>
<p>Veidot un uzturēt saziņas un informācijas tīklu ar ārzemju latviešiem, ar Latvijas valsts un kultūras institūcijām, kā arī ar citu valstu (migrācijas) organizācijām</p>	<p>Komunikācija ar muzeja mērķgrupām, sadarbības partneriem, aktīva iesaistīšanās Latvijas kultūras nozares dzīvē</p> <p>Dalība sanāksmēs, diskusijās, konferencēs</p> <p>Komunikācija epastos ar valsts un pašvaldības institūcijām, sadarbības partneriem</p> <p>Atbilžu, komentāru, konsultācija sniegšana diasporas latviešiem un viņu pēctečiem</p>	<p>Nodrošināta muzeja darbība, atpazīstamība, sekmētas sadarbības iespējas</p>		<p>Izpilddirektors, valde, galvenā kuratore, komunikāciju speciāliste un galvenā krājuma vadītāja</p>	<p>2026. - 2030.</p>
<p>Nodrošināt muzeja pamatekspozīcijas izveidi un telpas tās izvietojumam</p>	<p>Rīgas pilsētas īpašuma tirgus izpētes veikšana, t.sk. sazināšanās ar Rīgas domi, radošo kvartālu attīstītājiem u.c. telpu jautājumā</p> <p>Ziedojumu kampaņas izveide un īstenošana telpu un/vai ekspozīcijas finansēšanai</p> <p>Pamatekspozīcijas izveides procesa īstenošana</p>	<p>Īstenota aktīva un iesaistoša komunikācija un sadarbība ar muzeja mērķgrupām, aktualizēti diasporas mantojuma jautājumi</p>	<p>Atrastas un sagatavotas ~500m² publiskas telpas muzeja pamatekspozīcijas izvietojumam Rīgā</p> <p>Ziedojumu akcijas rezultātā iegūts pietiekams līdzekļu apjoms</p> <p>Izveidota muzeja ekspozīcija, kas pieejama plašai sabiedrībai</p>	<p>Izpilddirektors, valde</p>	<p>2026.-2030</p>

		sabiedrībā, popularizēta muzeja darbība un rezultāti.			
--	--	---	--	--	--

Kvalitatīvo rādītāju kopsavilkums

- Saglabāts un popularizēts diasporas vēstures un kultūras mantojums
- Nodrošināta muzeja krājuma pieejamība publiskās datu bāzēs
- Nodrošināta plaša muzeja krājuma pieejamība sabiedrībai
- Sniegts ieguldījums sabiedrības izglītībā, un vairota zināšanas par Latvijas izceļošanas vēsturi
- Sniegts ieguldījums diasporas materiālās kultūras, vēstures un dzīvesstāstu izpētē, sistematizēšanā un dokumentēšanā
- Vairota muzeja atpazīstamība
- Nodrošināta muzeja kvalitatīva darbība
- Sniegts ieguldījums muzeja darbībai ilgtermiņā un sekmēta darba tirgus situācija kultūras nozarē
- Īstenota aktīva un iesaistoša komunikācija un sadarbība ar muzeja mērķgrupām, aktualizēti diasporas mantojuma jautājumi sabiedrībā, popularizēta muzeja darbība un rezultāti

4. PĀRRAUDZĪBA UN ATSKAITĪŠANĀS KĀRTĪBA

Muzeja darbības stratēģija 2026.-2030. gadam apspriesta un pieņemta biedrības valdē 2025. gada 2. septembrī.

Par stratēģiskā plāna izpildi atbild muzeja izpilddirektors un biedrības “Latvieši pasaulē – muzejs un pētniecības centrs” valde.

Muzeja darba plāna izpildes gaita tiek izvērtēta vienreiz gadā biedrības pilnsapulcē. Stratēģijas ieviešanu novērtē ik gadu, sagatavojot muzeja gada publisko pārskatu. Stratēģijas novērtējumu izmanto par pamatu nākamā plānošanas cikla stratēģijas izstrādei.

Pamatojoties uz novērtējuma rezultātiem, cik iespējams, nodrošina plānoto mērķu, rezultātu un rezultatīvo rādītāju pēctecību. Par kārtējo uzdevumu izpildi muzeja darbinieki informē muzeja vadību – biedrības valdi reizi mēnesī darba apspriedēs.

Muzejā atbilstoši darba aktualitātēm tiek organizētas darba sanāksmes, kuras sasauc un vada muzeja izpilddirektors vai konkrētu projektu vadītāji. Krājuma komisijas darbu organizē un sanāksmes vada krājuma galvenais glabātājs.

Muzeja “Latvieši pasaulē” krājuma darba politika 2026.–2030. gadam

SATURS

1. DOKUMENTA APRAKSTS

2. MUZEJA KRĀJUMA SATURA RAKSTUROJUMS UN IZVĒRTĒJUMS

- Īsa muzeja un tā krājuma veidošanās vēsture
- Krājuma darba 2020.-2025.gada raksturojums
- Krājuma veidošanas mērķis un uzdevumi
- Krājuma hronoloģiskie un ģeogrāfiskie ietvari
- Krājuma komplektēšanas galvenās tēmas
- Kritēriji krājuma priekšmetu ieguvei un to iekļaušanai krājumā un krājuma papildināšanu ierobežojošie faktori
- Krājuma komplektēšanas avoti
- Krājuma saglabāšanas pasākumi
- Krājuma izmantošana

3. MUZEJA KRĀJUMA DARBĀ KONSTATĒTĀS PROBLĒMAS UN NO TĀM IZRIETOŠĀS PRIORITĀTES

4. SAISTĪTIE DOKUMENTI

1. DOKUMENTA APRAKSTS

Muzeja krājuma darba politika ir publiski pieejams dokuments, kas nosaka muzeja krājuma attīstību un pārvaldību, kā arī raksturo, kā saskaņā ar muzeja stratēģiskajiem mērķiem tiek īstenota muzeja misija krājuma darba jomā laika periodā no 2026. līdz 2030. gadam.

Muzeja krājuma darba politika konkretizē krājuma darba mērķus un uzdevumus, raksturo krājuma veidošanos un saturu, nosaka krājuma saglabāšanu un izmantošanas principus, tā konceptuāli apraksta krājuma komplektēšanas kritērijus un priekšmetu izslēgšanas nosacījumus – kāpēc, ko, kur, kā un kādos gadījumos muzejs iekļauj vai arī izslēdz no krājuma priekšmetus.

Krājuma darba politikas galvenais uzdevums ir palīdzēt orientēties un sniegt atbalstu lēmumu pieņemšanā, veicot jebkādas darbības ar muzeja “Latvieši pasaulē” krājumu.

Krājuma darba politikai ir cieša saistība ar sagatavotajiem noteikumiem “Muzeja “Latvieši pasaulē” kārtība, kādā notiek muzeja krājuma veidošana, papildināšana, uzskaitē, saglabāšana un izmantošana”, digitalizācijas vadlīnijām, krājuma rokasgrāmatai (kolekciju apraksts, inventāra numuri u.c.). Šie dokumenti ir savstarpēji saistīti un papildina viens otru.

Muzeja krājuma darba politika ir elastīgs dokuments, kas pēc nepieciešamības var tikt precizēts un papildināts jebkurā laikā, taču obligāti pārskatāms vismaz reizi piecos gados.

2. MUZEJA KRĀJUMA SATURA RAKSTUROJUMS UN IZVĒRTĒJUMS

Īsa muzeja un tā krājuma veidošanās vēsture

Muzejs ir nevalstiska organizācija, kas dibināta 2007. gadā kā biedrība “Latvieši pasaulē – muzejs un pētniecības centrs”.

Muzeja misija ir sekmēt sabiedrības izpratni un zināšanas par izceļošanu no Latvijas, sākot no 19. gadsimta līdz mūsdienām; ārzemju latviešu daudzveidīgo pieredzi, viņu devumu Latvijai un latviskās identitātes veidošanu ārpus Latvijas; kā arī veicināt sadarbību un savstarpēju sapratni sabiedrībā.

Muzejs krāj vēsturiskus materiālus (priekšmetus, fotogrāfijas, dokumentus, dzīvesstāstus u.c.), kas atspoguļo latviešu izceļotāju stāstus un daudzveidīgos izceļošanas viļņus no 19. gadsimta līdz mūsdienām.

Muzejs īpašu uzmanību pievērš izceļošanas vēstures notikumu atspoguļojumam caur atsevišķu cilvēku / dzimtu dzīvesstāstiem un priekšmetu stāstiem.

Muzeja krājums tiek veidots tā, lai pēc iespējas daudzveidīgāk un atraktīvāk atklātu ne tikai izceļošanas cēloņus un spēju uzturēt latvisko identitāti, ilgstoši dzīvojot ārpus Latvijas un arī paaudzēm mainoties, bet arī to, kā tika uzturēti kontakti ar ģimeni un draugiem Latvijā, kādi bija pirmie darbi jaunajās mītnes zemēs, kā veidojās mijiedarbe ar vietējo kultūru u.c.

Muzeja krājums sācis veidoties kopš tā dibināšanas brīža 2007. gadā. Krājuma sistemātiska apstrāde un uzskaitē aizsākusies 2011. gadā. Līdz šim galvenie priekšmetu iegūšanas veidi muzeja krājumā ir ārzemju latviešu un reemigrantu dāvinājumi un ekspedīcijās iegūtās vēstures liecības. Palīgkrājumā atrodas vērtīgs dokumentēto dzīvesstāstu un interviju vākums, kā arī apjomīgs vēsturisko fotogrāfiju daudzums (digitālā formātā). Krājuma darbu organizē un vada galvenais krājuma glabātājs.

Muzejā darbojas Krājuma komisija. Krājuma komisijas nolikumu un sastāvu ar rīkojumu apstiprina "Latvieši pasaulē" biedrības valdes priekšsēdētājs. Krājuma komisijas kompetencē ir visi ar muzeja krājumu saistītie jautājumi. Krājuma komisija izvērtē muzeja priekšmeta iekļaušanu krājumā, nosakot krājuma veidu (pamatkrājums vai palīgkrājums); izskata muzeja priekšmetu izslēgšanu no krājuma, izvērtē muzeja priekšmetu saglabātību; veic muzeja priekšmetu glabāšanas apstākļu novērtējumu, lemj par priekšmetu izmantošanu un deponēšanas iespējām, veic muzeja priekšmetu cenošanu. Komisijas lēmumus apstiprina muzeja izpilddirektors.

Krājuma darba raksturojums 2020.-2025. gadā

Kopš 2020. gada akreditācijas, kad krājumā bija 17911 priekšmetu – pamatkrājumā 10472 un palīgkrājumā 7439 (galvenokārt digitāli) priekšmeti – muzeja krājums ir būtiski paplašināts. Tas saistīts ar dāvinājumu skaita un apjomu pieaugumu, kā arī ar muzeja krājuma speciālistu kapacitātes palielināšanu. Pēdējo 5 gadu laikā krājums ir gandrīz dubultojies, līdz 2024. gada beigām sasniedzot 33588 priekšmetus (16687 pamatkrājumā, 16901 palīgkrājumā.) Muzeja krājums kopš 2014. gada tiek glabāts piemērotās nomātās telpās Latvijas Nacionālās bibliotēkas pagrabstāvā – 75 m² krātuvē, kur tiek nodrošināta krājuma priekšmetu saglabāšana atbilstoši nozares normatīvajiem aktiem. Kopš 2023. gada muzejs nomā arī krātuvei pieguļošu atsevišķu 25 m² krājuma apstrādes telpu, kur krājuma saglabāšanu, t.sk. digitalizēšanu, nodrošina 2 pilna laika krājuma glabātājas, kā arī daļēja laika krājuma asistents un 2 brīprātīgās darbinieces.

Kopš 2020. gada ir aktīvi īstenots muzeja krājuma digitalizācijas plāns daļēji digitalizējot (fotografējot/skenējot) vairāk kā 12000 priekšmetus. 2021. gadā sadarbībā ar KISC, pamatojoties uz akreditēta muzeja saistībām, tika izstrādāts krājuma importēšanas rīks, lai eksportētu muzeja priekšmetus uz NMKK. Tomēr regulāru sistēmu tehnisko kļūmju dēļ, t.sk. NMKK un LNB DOM savienošanu, priekšmetu imports nevarēja notikt. Pēc jaunu prasību (ATS un APLIS) ieviešanas, importa rīks bija jāpārbūvē, kas tika veikts 2024.-2025. gadā – šobrīd NMKK ir ievadīti visi 2011.-2014. gadā reģistrētie muzeja pamatkrājuma priekšmeti, t.i., 1381 vienības. Ārpus NMKK muzeja krājuma priekšmetu skaits, kas pieejami publiskā datu bāzē, ir būtiski palielinājies, ņemot vērā Digitālās bibliotēkas muzeja kolekcijā pieejamos 6644 ierakstus, sk. <https://digitalabiblioteka.lv/?col=60791>. Aktīvi turpinām sazināties ar NMKK un Digitālās bibliotēkas uzturētājiem, lai palielinātu muzeja priekšmetu pieejamību sabiedrībai.

Krājuma priekšmetu izmantošana tikusi sekmēta, ne tikai tos regulāri eksponējot muzeja veidotajās izstādēs, bet arī turpinot tos deponēt Latvijas muzeju un kultūras institūciju un dažādu organizāciju

projektu vajadzībām. Kopš 2020. gada muzejs ir deponējis vairāk kā 40 fiziskus un 50 digitālus priekšmetus – Rīgas Skolu muzejam (13), Madonas novadpētniecības un mākslas muzejam (2), Penkules Kultūras namam (8), Pasaules latviešu mākslas centram Cēsīs (1), Eiropas Parlamentam Briselē (1), Latvijas Nacionālajam kultūras centram (10), Latvijas Kara muzejam (16), Latvijas Okupācijas muzejam (20), Daugavpils "Inženieru arsenālam" (1), ASV vēstniecībai Rīgā (4), Limbažu muzejam (2) u.c.

Šobrīd muzeja krājumā ir pavisam **8 kolekcijas ar apakšnodaļām**, kas veidojušās pēc krājuma priekšmeta piederības mītnes zemei:

1. Kolekcija: **Izceļotāji** - nodaļas: Krievija, Brazīlija, Bolīvija, Argentīna, ASV, Kanāda, Austrālija
2. Kolekcija: **Bēgļi** - nodaļas: Vācija, Beļģija, Dānija, Francija, Austrija, Zviedrija
3. Kolekcija: **Trimdinieki** - nodaļas: Kanāda, ASV, Lielbritānija, Vācija, Zviedrija, Dānija, Norvēģija, Francija, Argentīna, Brazīlija, Venecuēla, Austrālija, Jaunzēlande
4. Kolekcija: **Padomju laika izceļotāji** - nodaļas: Krievija, Vācija, Austrālija, Kanāda, Lielbritānija, Izraēla
5. Kolekcija: **Izceļotāji (vācbaltieši)** - nodaļas: Vācija, Polija
6. Kolekcija: **Mūsdienu izceļotāji** - nodaļas: Lielbritānija, Kanāda, Vācija, ASV, Norvēģija, Igaunija, dažādas valstis
7. Kolekcija: **Pierobežā dzīvojošie** - nodaļas: Krievija (Abrene), Krievija (Lauri) un Lietuva (Sventāja)
8. Kolekcija: **Represētie** - nodaļas: Krievija

Šobrīd visbagātīgāk kolekcijās atspoguļota Otrā Pasaules kara izbraucēju vēsture un dzīve dažādās valstīs – visplašāk pārstāvētas latviešu kopienas ASV, Kanādā, Lielbritānijā un Austrālijā. Ievērojama ir kolekcija par latviešu izceļotājiem uz Brazīliju (19.gs. beigas – 20.gs. sākums; 20.gs. 20.gadi un pēc Otrā Pasaules kara). Ir arī izveidotas kolekcijas par latviešu izceļotājiem Krievijā – Sibīrijā, Baškīrijā, Pleskavas guberņā (19.gs. beigas – 20.gs. sākums, arī dzīve Padomju Savienībā), Pierobežā dzīvojošiem un Represētajiem latviešiem.

2020. gadā pabeigta pirmreizēja krājuma esības pārbaude.

Krājuma veidošanas mērķis un uzdevumi

Muzeja krājums tiek veidots ar mērķi saglabāt mūsdienu sabiedrībai un nākamajām paaudzēm Latvijas izceļotāju materiālās un nemateriālās kultūras liecības – priekšmetus, fotogrāfijas, dokumentus un stāstus.

Muzeja krājuma darba politikas uzdevumi:

- krāt un saglabāt materiālās un nemateriālās kultūras vērtības, kas sniedz visaptverošu un kontekstuālu informāciju par izceļošanas vēsturi un latviskās identitātes uzturēšanu ārpus Latvijas,
- nodrošināt mērķtiecīgu muzeja krājuma komplektēšanu, uzskaiti, dokumentēšanu un glabāšanu,
- nodrošināt krājuma pieejamību sabiedrībai, veidojot gan izstādes un ekspozīcijas, gan īstenojot citas izglītojošas aktivitātes, kā arī informāciju par krājuma priekšmetiem publiskojot elektroniskajā datubāzē;
- pētīt un interpretēt krājuma kolekcijas un priekšmetus, popularizējot Latvijas izceļotāju mantojumu un pievienojot šo pieredzi visai Latvijas vēsturei un sabiedriskai atmiņai, kā arī starptautiskai diskusijai par migrāciju.

Krājuma hronoloģiskie un ģeogrāfiskie ietvari

Muzeja krājumā tiek uzņemtas vēstures liecības, kas ir saistītas ar sekojošām izceļošanām no Latvijas uz dažādām vietām visā pasaulē:

- 19. gs. pirmā puse – līdz Pirmā pasaules kara sākumam Izceļošana uz Iekškrieviju, Sibīriju u.c. impērijas teritorijām (izsūtītie; zemes meklētāji, karjeras iespējas, izglītības iespējas)

- 19. gs. beigas – līdz Pirmā pasaules kara sākumam
Izceļošana no Krievijas impērijas ekonomisku, reliģisku, politisku u.c. iemeslu dēļ (Lielbritānija, ASV, Brazīlija, Somija, Šveice u.c.)
- 1914. – 20. gs. 20. gadu sākums
Pirmā pasaules kara izraisītās migrācijas Krievijas impērijas teritorijā, repatriantu un optantu atgriešanās Latvijā pēckara gados (bēgļi, evakuēto uzņēmumu un iestāžu darbinieki, latviešu strēlnieki, kreisi noskaņotie aktīvisti u.c.)
- 20. gs. 20. - 40. gadi
Latvieši, kas palikuši ārpus Latvijas robežu maiņu un Latvijas valsts okupācijas rezultātā (Sventāja, Abrene, Lauri u. c.)
- 20. gs. 20. – 30. gadi
Izceļošana no Latvijas ekonomisku, reliģisku, politisku, avantūristisku u.c. iemeslu dēļ
- 1939. – 20. gs. 50. gadi
Otrā pasaules kara izraisītās migrācijas (vācbaltiešu izceļošana 1939. gadā padomju iestāžu un darbinieku evakuācija, politiskie un civilie bēgļi uz rietumiem, militārpersonas, darba dienests, DP nometnes, pāremigrēšana uz ASV, Austrāliju, Kanādu, Dienvidameriku u.c.)
- 1940. – 20. gs. 80. gadi
Padomju okupācijas perioda migrācijas (deportācijas; ebreju izceļošana uz Izraēlu, karjeras iespējas, izglītības iespējas Padomju Savienības ietvaros; politiskā patvēruma meklētāji Rietumos, ģimeņu apvienošana u.c.)
- 20. gadsimta 90. gadu sākums – mūsdienas
Mūsdienu izceļošana (ekonomiskie izceļotāji, reliģiskie izceļotāji (visarionieši), karjeras iespējas, izglītības iespējas, ģimenes veidošana un citi iemesli)
- 20. gs. – 21. gs.
Otrā Pasaules kara bēgļu un to pēcnācēju repatriācija, 21. gadsimta izceļotāju atgriešanās, latviešu pēcnācēju atgriešanās no bijušās Padomju Savienības teritorijas

Krājuma komplektēšanas galvenās tēmas

Muzejs komplektē vēstures liecības, kas parāda izceļošanu no Latvijas dažādos vēsturiskos periodos, atspoguļo daudzveidīgos izbraukšanas iemeslus un pieredzi, liecina par ārzemju latviešu dzīvi, latviešu kopienām un identitātes uzturēšanu ārpus Latvijas.

Muzeja krājumā tiek komplektētas vienības, kas atklāj sekojošas tēmas:

- izceļošanas iemesli;
- izceļošana un tranzīts (līdz ņemtie priekšmeti, ceļojums, dokumenti, nometinājumu vietas u.c.);
- izceļotāju iekārtošanās jaunajā mītņū zemē;
- kultūras identitātes un latviskā dzīvesveida uzturēšana, kopienas dzīve (kultūras pasākumi, ēdieni, paražas, biedrības, organizācijas, skolas u.c.);
- izceļotāju komunikācija ar Latviju, starpkopienu kontakti;
- izceļotāju politiskas aktivitātes saistībā ar Latviju;
- izceļotāju reliģiskā dzīve;
- starptautiski pazīstami izceļotāji no Latvijas un to pēcnācēji;
- repatrianti;
- izceļotāju pēcnācēji.

Kritēriji krājuma priekšmetu ieguvei un to iekļaušanai krājumā un krājuma papildināšanu ierobežojošie faktori

Muzeja krājumu veido priekšmeti, kuriem ir kultūrvēsturiska, mākslinieciska, memoriāla un zinātniska vērtība. Muzeja krājumā tiek iekļauti lietiski, rakstiski, audiovizuāli, digitāli priekšmeti, piemēram, izceļotāju personīgās mantas (priekšmeti, kas saistīti ar saimniecības un darba dzīvi, apģērbs, apavi, koferi, ceļojuma somas u.c.), fotogrāfijas, grāmatas, preses izdevumi, rokraksti un citas tekstilijas, mākslas priekšmeti, suvenīri, imigrācijas dokumenti, rokraksti, mutvārdu liecības, unikālas lietiskas vēstures liecības no privātpersonu un sabiedrisko organizāciju arhīviem.

Krājuma komplektēšanu muzejs veic atbilstoši Muzeju likumam, noteikumiem par Nacionālo muzeju krājumu, ICOM (International Council of Museums) profesionālās ētikas kodeksam.

Lai sekmētu krājuma attīstību un efektīgi piebiedrotos Latvijas kultūras mantojuma vākšanai un izpētei, muzejs komplektē krājumu, veidojot sadarbību ar privātpersonām, grupām, kopienām, krājumu institūcijām un citām organizācijām (piemēram, Latvijas Nacionālo bibliotēku; Latvijas Okupācijas muzeju; Amerikas latviešu apvienības muzeju u.c.)

Muzeja krājums sastāv no pamatkrājuma un palīgkrājuma.

Pamatkrājumu veido muzeja priekšmeti, kuriem ir zinātniska, kultūrvēsturiska un mākslinieciska vērtība un kuri atbilst muzeja misijai saskaņā ar krājuma politiku.

Palīgkrājumā ir pamatkrājuma priekšmetu dublikāti, nepilnīgi izpētīti muzeja priekšmeti, sliktākas saglabātības vai nestabilu materiālu priekšmeti, digitāli priekšmeti (audio, video, foto) un tādi priekšmeti, kas gatavoti no nenoturīgiem un nepārbaudītiem materiāliem.

Muzeja krājuma papildināšanas galvenie kritēriji ir:

- priekšmeta atbilstība muzeja profilam, krājuma politikai un muzeja misijai;
- priekšmeta atbilstība noteiktai zinātniskā darba tēmai, kolekcijai, ekspozīcijai vai izstādei;
- priekšmeta īpašā kultūrvēsturiskā vai mākslinieciskā nozīme;
- priekšmeta memorialitāte;
- priekšmeta legāla izcelsme un īpašumtiesības;
- priekšmeta saglabātības pakāpe.

Muzeja priekšmetam nonākot krājumā, tiek fiksēta tā izcelsme – priekšmeta izgatavošanas laiks, izgatavotājs, ar priekšmeta vēsturi un izmantošanu saistītais stāsts, kā arī informācija par priekšmeta vēsturi un iepriekšējiem īpašniekiem.

Krājuma papildināšanas ierobežojošie faktori

Muzeja krājumā tiek iekļauti tikai tādi priekšmeti, kuriem muzejs spēj nodrošināt atbilstošu saglabāšanu, dokumentēšanu un pārvaldību.

Muzejs pastāvīgi pārskata un orientējas uz krājuma komplektēšanas politiku, izvairoties no pārmērīgas muzeja priekšmetu uzkrāšanas un dublēšanas.

Krājuma komplektēšanu var ierobežot finanšu trūkums, piemērotu telpu trūkums ar atbilstošu mikroklimatu krājuma glabāšanai, cilvēkresursu trūkums.

Krājuma komplektēšanas avoti

Muzeja krājuma papildināšanas veidi ir:

- dāvinājumi no fiziskām un juridiskām personām;
- pirkumi no fiziskām un juridiskām personām;
- ekspedīcijās iegūti priekšmeti (intervijas, video un audio ieraksti, digitālas fotogrāfijas);
- novēlējumi un mantojumi;
- pārņemšana no publiskām un privātām institūcijām.

Lēmumu par priekšmeta iekļaušanu muzeja krājumā pieņem muzeja krājuma komisija, kuras lēmumu apstiprina muzeja izpilddirektors.

Krājuma priekšmetu izslēgšana un atsavināšana

No muzeja krājuma var izslēgt tādus muzeja priekšmetus, kas neatbilst muzeja mērķiem, ir neatgriezeniski bojāti vai nozagti vai muzejs nevar nodrošināt to saglabāšanu.

Priekšmetu izslēgšana vai atsavināšana notiek saskaņā ar "Muzeja "Latvieši pasaulē" kārtība, kādā notiek muzeja krājuma veidošana, papildināšana, uzskaitē, saglabāšana un izmantošana" un MK Noteikumiem Nr. 956 „Noteikumi par Nacionālo muzeju krājumu”.

Krājuma saglabāšanas pasākumi

Muzeja priekšmetu glabāšanas pamatuzdevumi ir:

- nodrošināt to pareizu saglabāšanu (glabātuvēs, ekspozīcijā, izstādēs);
- aizsargāt no bojājumiem, inficēšanās, uguns nelaimēm, zādzībām;
- radīt apstākļus to zinātniskai izpētei un izmantošanai.

Muzeja krājums un tā apstrādes telpa ir izvietoti Latvijas Nacionālās bibliotēkas pagrabstāvā (-1.stāvā), attiecīgi, telpās Nr.55 un Nr.44.

Par krājuma priekšmetu pareizu un savlaicīgu novietošanu krātuvē, par tīrību un kārtību tajās, pareizu eksponēšanu, saglabāšanu, drošību un savlaicīgu atpakaļ atdošanu krātuvē atbild krājuma galvenais glabātājs.

Muzeja krājuma drošība tiek garantēta, izmantojot Latvijas Nacionālās bibliotēkas apsardzes, drošības, ugunsdrošības un evakuācijas kārtību.

Krājuma glabātavā atbilstošā temperatūras un relatīvā gaisa mitruma uzturēšanai veic mērījumus ar speciālām ierīcēm. Krājuma galvenais glabātājs mērījumus reģistrē žurnālā un vajadzības gadījumā veic mikroklimata optimizēšanu.

Krājuma priekšmetu konservācijas un restaurācijas nepieciešamību nosaka krājuma komisija atbilstoši aktualitātēm muzeja darbā (izstādes, mērķziedojums restaurācijai, priekšmeta restaurācijas akūta nepieciešamība u.c.). Vajadzības gadījumā muzejs izmanto ārpus muzeja restaurācijas speciālistu konsultācijas un pakalpojumus. Katram restaurētajam priekšmetam tiek sastādīta restaurācijas pase.

Krājuma izmantošana

Muzejs nodrošina krājumā iekļauto priekšmetu pieejamību sabiedrībai to izmantošanai zinātnes, kultūras un izglītības jomā, kā arī valsts reprezentācijai.

Muzeja krājuma priekšmetus izmanto, lai veiktu pētniecības darbu, veidotu ekspozīcijas un izstādes, sagatavotu publikācijas, īstenotu izglītojošo darbu sabiedrībā.

Muzejs nodrošina krājuma pieejamību sabiedrībai dažādos veidos:

- ar eksponētajiem muzeja priekšmetiem apmeklētāji un pētnieki iepazīstas muzeja sagatavotajās izstādēs, muzeja mājas lapā, publikācijās, filmās un citos pasākumos.
- ar neeksponētajiem muzeja priekšmetiem pētnieki un interesenti iepazīstas muzeja telpās muzeja darba laikā, iepriekš piesakoties, kā arī muzeja krājuma ekskursijās.
- ar digitalizēto informāciju par muzeja krājumu interesenti iepazīstas NMKK (Nacionālais muzeju kopkatalogs) un Digitālās bibliotēkas muzeja kolekcijā, sk. <https://digitalabiblioteka.lv/?col=60791>.

Muzejs krājuma priekšmetu var uz laiku izdot (deponēt) citam muzejam vai personai, ja deponēšanas mērķi atbilst krājuma darba politikas nosacījumiem un muzejs vai persona apliecina, ka tiks nodrošināta krājuma priekšmetu drošība un saglabātība. Muzeja krājuma priekšmetu deponēšana ārpus Latvijas notiek saskaņā ar LR Ministru kabineta 21.11.2006. noteikumu Nr. 956 „Noteikumi par Nacionālo muzeju krājumu” 91. un 92. punkta.

3. MUZEJA KRĀJUMA DARBĀ KONSTATĒTĀS PROBLĒMAS UN NO TĀM IZRIETOŠĀS PRIORITĀTES

Krājuma priekšmetu skaitam augot, nepieciešams efektīvāks informācijas meklēšanas un atlasīšanas risinājums, jo pašreizējais inventāra grāmatas formāts (izklājlapu programma) un ievadāmās informācijas daudzums bieži vien ierobežo pilnvērtīgu darbu ar pieejamo informāciju. Lai gan inventāra grāmatā norādāmas tikai pamata ziņas pa priekšmetu un tā iegūšanu, laikam ejot, NMKK un DOM datubāžu savienojamības nolūkos, informācija tiek dalīta un papildināta, piemēram, izveidotas jaunas sadaļas autoriem, vietvārdiem, tēmām u.c.. Šīs informācijas izdalīšana un papildināšana ir laikietilpīga, taču nepieciešama, lai priekšmeti būtu vieglāk un ātrāk atlasāmi meklēšanas laikā.

No tā izriet muzeja vajadzība pēc priekšmetu digitalizācijas – gan digitālu attēlu radīšanas, gan nepieciešamās informācijas sagatavošanas un publicēšanas publiskās datubāzēs. Atbilstošas kvalitātes datnes un pilnīga informācija, kas ievietota ērti un pārskatāmi lietojamās datubāzēs ir būtiska muzeja krājuma popularizēšanā, pieejamībā un izmantošanā. Muzejs uzsācis sadarbību ar LNB vienotu priekšmetu tēmu (tezauru) lietojumā, lai muzeja krājuma priekšmeti, tos integrējot “Digitālā bibliotēka” publiskajā datubāzē, būtu ērti meklējami un arī atrodami. Ar nožēlu jāsecina, ka NMKK šāda tēmu klasifikācija ir iespējama tikai muzeja iekšējai lietošanai.

Krājuma darbā neiztrūkstošs ir darbs ar jaunieguvumiem, krājuma papildināšanu, kā arī informācijas sistematizēšana. Nepieciešams papildināt ziņas Personu datubāzē, kurā saplūst visa informācija par priekšmeta īpašnieku/dāvinātāju un dāvinātajiem priekšmetiem. Šī muzeja datubāze ir atslēgts dokuments, kas savieno muzeja krājuma un pētniecisko darbību vienā vietā. Tajā norādāmi priekšmetu zinātniskās izpētes rezultāti.

Krājuma papildināšanas rezultātā, ir nepieciešams izvērtēt muzeja krājuma telpas ietilpību un iespējamu telpu palielināšanu, jo jau tagad daļa no liela izmēra priekšmetiem glabājas muzeja noliktavā Ogrē. Muzejs līdz šim nav apturējis liela izmēra priekšmetu iekļaušanu krājumā, taču ir bijis jāizvērtē šādu priekšmetu izvietošanas iespējas krātuvē LNB.

2026.-2030. gados galvenā uzmanība un resursi tiks pievērsti tādām tēmām kā:

- Krājuma kolekciju papildināšana ar dāvinājumiem, ekspedīciju jaunieguvumiem, par galvenajām prioritātēm nosakot mūsdienu izceļotāju liecību kolekcionēšanu;
- Krājuma uzskaites un uzturēšanas darbs, tai skaitā jaunieguvumu tekoša apstrāde, līdz šim neinventarizēto priekšmetu apstrāde, krājuma esības pārbaude;
- Krājuma digitalizēšana atbilstoši digitalizācijas plānam;

- Esošā krājuma tematiska klasifikācija (tezauru izveidošana), saskaņā ar LNB un Library of Congress tezauru sistēmu;
- Muzeja krājuma priekšmetu sagatavošana pamatekspozīcijas izveidei.

Krājuma vērtības ir jāpadara plašāk pieejamas un atpazīstamas sabiedrībai – ar muzeja izstādēm, ekspozīcijām, publikācijām, izglītojošām programmām un pasākumiem, informāciju muzeja mājas lapā (gan latviešu, gan angļu valodā) un datubāzēs.

4. SAISTĪTIE DOKUMENTI

- LR Muzeju likums, sk. <https://likumi.lv/doc.php?id=124955>
- LR MK Noteikumi Nr. 956 „Noteikumi par Nacionālo muzeju krājumu”, sk. <https://likumi.lv/doc.php?id=148769>
- LR MK Noteikumi Nr. 532 „Muzeju akreditācijas noteikumi”, sk. <https://likumi.lv/doc.php?id=138894>
- Starptautiskās muzeju padomes (ICOM) Profesionālās ētikas kodekss, sk. http://www.latvia.icom.museum.lv/LV/Dokumenti/ICOM_etikas_kodekss_Lv.pdf

Muzeja “Latvieši pasaulē” pētniecības darba politika 2026.–2030. gadam

SATURS

- 1. MUZEJA PĒTNIECĪBAS DARBA MĒRĶIS**
- 2. PĒTNIECĪBAS DARBA RAKSTUROJUMS**
- 3. PĒTNIECĪBAS DARBA UN TĀ REZULTĀTU NOVĒRTĒJUMS**
- 4. PĒTNIECĪBAS DARBA PROBLĒMAS UN NO TĀM IZRIETOŠĀS PRIORITĀTES**
- 5. PAREDZAMIE PĒTNIECĪBAS DARBA REZULTĀTI**
- 6. DARBĪBAS SPĒJAS UZLABOŠANAS PASĀKUMI 5 GADIEM**

1. MUZEJA PĒTNIECĪBAS DARBA MĒRĶIS

Viens no darbības virzieniem ir izceļošanas vēstures, tostarp izceļotāju dzīve diasporā un kontaktu veidošana starp Latviju un mītnes zemi, liecību pētniecība, kas ir cieši saistīta ar muzeja misiju. Muzejā pētniecība notiek, galvenokārt veicot izpētes darbu saistībā ar krājuma priekšmetiem, kā arī dodoties lauka pētījumos jeb ekspedīcijās uz diasporas kopienu centriem un dokumentējot izceļotāju dzīvesstāstus, dāvināto priekšmetu stāstus u.c.

Lai pētniecības darbs noritētu raiti, muzejā tiek veidots un komplektēts informatīvo materiālu kopums (bibliotēka) ar izdevumiem par Latvijas diasporas vēsturi un kultūru, kā arī veidots informatīvo materiālu kopums, kurā datu bāzes formā tiek apkopota informācija par personām, vietām, organizācijām u.c., kas tā vai citādi saistīti ar muzeja krājuma priekšmetiem.

Muzejā nav pagaidām izveidota štata vieta pētniekam vai vēstures speciālistam. Ikdienā izpētes darbu muzejā veic krājuma glabātāji, izzinot un aprakstot krājuma priekšmetu nozīmību. Nozīmīgu ieguldījumu muzeja pētniecības darbā sniedz brīvprātīgie darbinieki, veicot dažādus (tehniskus, izpētes u.c.) darbus.

Pētījumi tiek veikti, īstenojot konkrētus muzeja projektus, piemēram, sagatavojot grāmatas, filmu scenārijus, izstādes, gatavojot muzeja izglītojošas programmas un pasākumus. Izpētes laikā notiek konsultācijas ar tēmas ekspertiem Latvijas Kara muzejā, Latvijas valsts vēstures arhīvā, Latvijas Nacionālajā vēstures muzejā u.c.

Dodoties ekspedīcijās, lauka pētījuma dalībnieki savlaikus veic izpētes darbu par vietas, kopienas vēsturi un, atgriežoties Latvijā, izpētes laikā iegūto un ekspedīcijā dokumentēto informāciju apkopo un sagatavo tālākai izmantošanai un nodošanai krājumā, piemēram, atšifrējot audioierakstus, datējot un aprakstot uzņemtās fotogrāfijas, sagatavojot ziņas par jaunieguvumu vēsturisko nozīmīgumu u.c.

2. PĒTNIECĪBAS DARBA RAKSTUROJUMS

Muzejā krājuma izpētes tēmas, prioritātes un līdz ar to izvēles kritēriji ir cieši saistīti ar muzeja komunikācijas darbu – plānotajām un iecerētajām izstādēm, publikācijām, izglītības programmām u.c. Izpētes tēmas iniciē un nosaka izstādes vai konkrētā muzeja projekta komanda sadarbībā ar biedrības valdi. Izpētes tēmas apstiprina muzeja krājuma komisija, kura pilda arī muzeja zinātniskās padomes funkcijas.

Pētniecības darba izpētes objekti un tēmas ir cieši saistītas ar izceļošanas vēsturi un muzeja krājuma politiku.

Pētniecības darbu veic galvenais krājuma glabātājs, galvenais kurators, kuratora asistents, pēc nepieciešamības citi muzeja darbinieki, sagatavojot kolekciju priekšmetu zinātniskos aprakstus un strādājot pie konkrētas tēmas izstādes, izdevumu, pasākuma tēmas. Izpētes darbs ir saistīts ar konkrētā muzeja projekta norises ietvariem.

3. PĒTNIECĪBAS DARBA UN TĀ REZULTĀTU NOVĒRTĒJUMS

Muzejs vienmēr īpašu uzmanību ir pievērsis izceļošanas vēstures notikumiem caur atsevišķu cilvēku/dzimtu dzīvesstāstiem un priekšmetu stāstiem, kas tiek izcelti, gan papildinot krājumu, gan izstādēs, publikācijās u.c.. Tāpēc izpētes darbs muzejā cieši saistīts ar šo stāstu dokumentēšanu un pēc iespējas detalizētu konteksta informācijas apzināšanu. Apzinātā informācija par personām, vietām, organizācijām tiek vienkopus uzkrāta un glabāta personu datu bāzē (tā nav publiski pieejama sensitīvā satura dēļ).

Pēdējos 5 gados veikts nozīmīgs darbs, turpinot pētniecības dažādos virzienus. Izveidoti aptuveni 200 detalizēti personu zinātniskie apraksti, kā arī veikta 7 krājumā esošo vēstuļu kolekciju zinātniskā izpēte (t.sk. šifrēšana) un to vēsturiskie apraksti (Dzidra Ādamsons, Ploku ģimene, Jēkabs Skudra, Pētera Jansona ģimene, Grāvišu ģimene, Lilija Brusubārda, Mudīte un Marta Austrīņas). Apjomīgs informācijas apzināšanas un izpētes darbs tika veikts, veidojot gan dokumentālo filmu “Valiant! Brauciens uz brīvu Latviju” (2021), gan izstādi “Nyet Nyet Soviet. Politiskie protesti un demonstrācijas ārpus Latvijas” (2022).

Savukārt, veicot trimdas tautas tērpu kolekcijas izpēti izstādei “Uzvilkta Latvija” (2023), tika sagatavoti zinātniskie apraksti par vairāk kā 200 krājuma vienībām.

Lielu kolekciju izpētes ietvaros, kopš 25000 fotonegatīvu ieskenēšanas 2021. gadā, tika īstenota Harija Blezūra (Lielbritānija) fotonegatīvu kolekcijas provizoriskā izpēte, t.sk. attēlu šķirošana un atpazīšana, gatavojot materiālu foto izstādei par Lielbritānijas latviešu sabiedrisko un privāto dzīvi (1960-80tie gadi) 2025. gada vasarā.

Veidojot muzeja “Mēneša priekšmets” ikmēneša stendu Latvijas Nacionālajā bibliotēkā (kopš 2018. gada), izpēti veicām un sagatavojām zinātniskos aprakstus par 12 krājuma priekšmetiem katru gadu.

Īpašu notikumu kontekstā II Pasaules kara beigu 80. gadadienai 2024. gadā izveidojām 4 populzinātniskos rakstus, kas publicēti LSM un kuru sagatavošanas laikā dziļāk tika pētīti Solveigas Miezītes, Ainas Pūliņas, Jāņa Dauguļa un Inesas Osis dzīvesstāsti un dāvinātie materiāli, sk. <https://www.lsm.lv/autors/muzejs-latviesi-pasaule/>.

Savukārt mutvārdu liecību dokumentēšanas ietvaros muzejs īstenoja 35 dzīvesstāstu intervijas, un izstādes “Uzvilkta Latvija. Latvieša tautas tērps pasaulē” ietvaros veicām 23 īsāka formāta intervijas ar ASV latviešiem ekspedīcijas laikā Mineapolisā 2023. gadā. Svarīgi minēt, ka pandēmijas izraisītie ceļošanas ierobežojumi ļoti ietekmēja muzeja plānotās ekspedīcijas pie latviešu kopienām ārzemēs – to kopējais skaits pēdējos 5 gados ir sarucis. 2024.-2025. gadā tika īstenotas vairākas pašmāju ekspedīcijas Alūksnē jeb lauka pētījums saistībā ar Lauru latviešu kolonijas izpētes projektu, kuru īsteno muzeja pētnieces Ieva Vītola un Brigita Tamuža.

Izpētītas, sistematizētas un aprakstītas ir arī vairāk kā 6600 fotogrāfijas no muzeja krājuma vairākām kolekcijām, piedāvājot ieskatu 4 tēmās: dziesmu svētki ārpus Latvijas; Brazīlijas latviešu dzīve; latviešu dalība politiskajās demonstrācijās par Latvijas neatkarības atgūšanu, kā arī latviešu bēgļu dzīve DP nometnēs Vācijā pēc Otrā pasaules kara (bij. DP Albums). Tas viss pieejams Digitālās bibliotēkas muzeja kolekcijā, sk. <https://digitalabiblioteka.lv/?col=60791>.

Nozīmīgs solis sperts izveidojot muzeja priekšmetu tematisko klasifikatoru (tēmu), kas ir integrēts ar LNB DOM tēmu tezauriem, un ir uzsākta šo tēmu (pabeigts darbs pie 2011.-2013.gada) pievienošana muzeja krājuma priekšmetu ierakstiem krājuma inventāra grāmatā.

4. PĒTNIECĪBAS DARBA PROBLĒMAS UN NO TĀM IZRIETOŠĀS PRIORITĀTES

Sekmīgu un tekošu pētniecības darba norisi muzejā, pētot krājuma priekšmetus un kolekcijas, kavē kapacitātes trūkums, kas ir raksturīgi daudzām organizācijām nevalstiskajā sektorā. Tajā pašā laikā šie

apstākļi padara muzeja darbu, tai skaitā pētniecību, fokusētāku un mērķtiecīgāku, cieši saistītu ar rezultātu pieejamības nodrošināšanu apmeklētājiem un aktualitāti sabiedrībā.

2026.–2030. gadam kā pētniecības darba prioritātēs ir noteikts sekojošais:

- Krājuma kolekciju priekšmetu vēsturiskā konteksta materiālu apzināšana un zinātnisko aprakstu sagatavošana;
- Pastāvīgās ekspozīcijas koncepcijas izstrāde un kolekcijas papildināšana dažādos veidos;
- Muzeja pētnieciskā projekta “Māju garša” par latviešu ēdieniem ārpus Latvijas izstrāde un īstenošana (grāmata un 3 izstādes);
- Pētījums ar dzīvesstāstu un mutvārdu liecību dokumentēšanu, krājuma kolekcijas papildinājumu ar vēstures liecībām saistībā ar mūsdienu izceļošanu no Latvijas “Tikai uz vienu gadu”.

5. PAREDZAMIE PĒTNIECĪBAS DARBA REZULTĀTI

Paredzams, ka muzeja pētniecības darba rezultāti tiks izmantoti topošo izstāžu koncepciju un izstāžu plānu sagatavošanā, muzeja publikāciju satura izveidē, krājuma pieejamības nodrošināšanā.

No 2025. gada septembra līdz 2026. gada beigām plānots realizēt projektu “Māju garša” par latviešu ēdieniem ārpus Latvijas dažādos laikos. Paredzētas ne mazāk kā 10 publiskas sarunas par dažādām ar ēdienu un gatavošanu saistītām tēmām. Šo sarunu un pētnieciskā darba gaitā iegūtā informācija tiks ietverta grāmatā un vairākās izstādēs Berga bazārā.

Tikpat svarīgs ir muzeja projekts “Tikai uz vienu gadu”, kurā muzejs pievērsīs uzmanību mūsdienu izceļošanai no Latvijas – īpaši svarīgas ir dzīvesstāstu un mutvārdu liecības, kā arī kolekcijas papildināšana, jo šī tēma ir pētīta ļoti maz.

Savukārt, muzeja galvenajā prioritātē ir muzeja pastāvīgās ekspozīcijas izveide, kurā saplūst visas līdz šim pētītās un vēl pētāmās tēmas. Jauna, pastāvīga ekspozīcija sevī ietver gan krājuma izvērtēšanu, gan pētniecisko tēmu definēšanu, gan kolekcijas papildināšanu, kā arī pašu ekspozīcijas koncepcijas un satura izstrādi, realizāciju. Izpētes laikā sadarbībā ar Muzeja krājuma komisiju tiks izvērtētas līdz šim neizpētītās tēmas un, kuras būtu svarīgi iekļaut topošajā ekspozīcijā, kā arī izvērtēt, kuras tēmas jau izpētītas pietiekoši.

6. DARBĪBAS SPĒJAS UZLABOŠANAS PASĀKUMI 5 GADIEM

Lai uzlabotu muzeja pētniecības darba kapacitāti, nepieciešams piesaistīt finansējumu un uz līgumdarbiem algot konkrētu vēstures tēmu ekspertus, kas veiktu muzeja krājuma kolekciju izpēti un sagatavotu zinātniskus priekšmetu, kolekciju aprakstus. Laba iespēja būtu turpināt piedāvāt prakses darbu vēstures studentiem, ne tikai veicot muzeja krājuma darbu, bet arī izpēti, kas saistīta ar studiju procesu. Iespējams, veiksmīga sadarbība kopīgu pētījumu veikšanā veidotos ar jau praktizējošiem vēsturniekiem, sociologiem, antropologiem, kuru zinātniskā interese saistīta ar diasporas jautājumiem.

Muzeja pētniecības darba politika tiek pārskatīta ik pēc pieciem gadiem pēc tās apstiprināšanas.

Muzeja “Latvieši pasaulē” komunikācijas politika 2026.–2030. gadam

SATURS

1. KOMUNIKĀCIJAS POLITIKAS MĒRĶIS

2. IZSTĀDES UN CITI MUZEJA KOMUNIKĀCIJAS PROJEKTI

- Izstāžu darba mērķis
- Izstāžu darba raksturojums
- Izstāžu novērtējums
- Izstāžu darba problēmas un prioritātes
- Paredzamie izstāžu darba rezultāti
- Darbības spējas uzlabošanas pasākumi 5 gadiem

3. SABIEDRĪBAS IESAISTE IZGLĪTOJOŠĀ DARBĀ

- Izglītojošā darba mērķis
- Izglītojošā darba novērtējums
- Apmeklētāju ērtību izvērtējums
- Izglītojošā darba problēmas un prioritātes
- Paredzamie izglītojošā darba rezultāti
- Darbības spējas uzlabošanas pasākumi 5 gadiem

4. MĀRKETINGS

- Mārketinga darba mērķis
- Mārketinga darba raksturojums
- Mārketinga darba novērtējums
- Mārketinga darba problēmas un prioritātes
- Paredzamie mārketinga darba rezultāti
- Darbības spējas uzlabošanas pasākumi 5 gadiem

1. KOMUNIKĀCIJAS POLITIKAS MĒRĶIS

Viens no muzeja darbības virzieniem ir muzeja darba pieejamības un atpazīstamības veicināšana jeb komunikācija ar sabiedrību. Muzeja komunikācijas politikas mērķis ir sekmēt sabiedrības izpratni un zināšanas par izceļošanu no Latvijas, ārzemju latviešu daudzveidīgo pieredzi un devumu Latvijai un pasaulei, kā arī diasporas mantojumu. Mērķa sasniegšanai 2026.–2030. gadam ir izvirzīti vairāki uzdevumi:

- Popularizēt diasporas vēstures un kultūras mantojumu, veidojot saistošas izstādes, filmas, publikācijas un izglītības programmas par Latvijas izceļošanas vēstures tēmām plašam skatītāju un dalībnieku lokam gan Latvijā, gan ārpus tās;
- Ar muzeja darbu rosināt ārzemju latviešu interesi par savas ģimenes vēsturi un Latviju, stiprinot izceļotāju un viņu pēcteču saites ar Latviju;
- Ar dažādiem komunikācijas līdzekļiem – pasākumiem, publikācijām, sociālo tīklu profiliem – veicināt muzeja zīmola atpazīstamību.

2. IZSTĀDES UN CITI MUZEJA KOMUNIKĀCIJAS PROJEKTI

Izstāžu darba mērķis

Muzeju izstāžu darba mērķis ir nodrošināt krājuma un pētniecības rezultātu pieejamību pēc iespējas plašākai publikai, popularizēt diasporas mantojumu un atklāt muzeja darbu plašam skatītāju un dalībnieku lokam gan Latvijā, gan ārpus tās.

Tā kā muzejam nav atbilstoša lieluma pastāvīgas mājvietas, nav arī ilgetrmiņā pieejamas pamatekspozīcijas. Tādēļ muzeja krājuma un pētniecības rezultātu pieejamība sabiedrībai tiek nodrošināta, veidojot īstermiņa izstādes atbilstošās telpās – primāri muzeja telpās Berga bazārā Rīgā, kā arī citos muzejos un bibliotēkās. Muzejs piedāvā arī ceļojošas izstādes un digitālās izstādes, kas ērti pieejamas muzeja interneta vietnē. Kopš 2018. gada Latvijas Nacionālās bibliotēkas ātrijā ir izvietots

pastāvīgs muzeja stends, kurā katru mēnesi tiek eksponēts kāds bagātīgā muzeja krājuma priekšmets, līdz ar ilustrētu tā nozīmes un vēsturiskā konteksta stāstu.

Izstāžu darba raksturojums un novērtējums

Muzeja izstādes skar daudzveidīgu ar izceļošanu un dzīvi ārzemēs saistītu tēmu, vietu un objektu loku. Katras izstādes centrā ir stāsts – eksponētā priekšmeta izceļošanas, izmantošanas, iegūšanas stāsts, priekšmeta īpašnieka dzīvesstāsts vai stāsts, kas kopā ar priekšmetu veido simbolisku vēstījumu – par izceļošanu no Latvijas, saikni ar Latviju, latvisko identitāti. Pārskata perioda piecu gadu laikā veidotas dažāda mēroga izstādes.

2021. gada rudenī muzejs Berga bazāra skatlogos un izstāžu zālē piedāvāja izstādi **“Savējie! Latvieši – profesionāļi pasaulē 21. gadsimtā”**. Izstāde pievērsās latviešu profesionālajiem sasniegumiem mūsdienās – izceļotāju, bēgļu un viņu pēcteču darbam visdažādākajās jomās un kontinentos. Tās centrā bija spilgtas personības, kuru vārdi pazīstami ne tikai latviešu kopienās ārzemēs, bet arī plašākā sabiedrībā viņu mītnes zemēs.

2022. gada vasarā muzejs piedāvāja izstādi **“Nyet, nyet, Soviet! Politiskie protesti un demonstrācijas ārpus Latvijas 1945–1991”** Latvijas Dzelzceļa vēstures muzeja telpās. Izstāde atspoguļoja trimdas latviešu pašaieliedzīgo un mērķtiecīgo cīņu par Latvijas brīvības idejas saglabāšanu padomju okupācijas gados. Ekspozīcijā iekļauti muzeja krājuma priekšmeti un atsevišķi deponējumi – oriģināli demonstrāciju plakāti, apģērbi un atribūtika, kas izmantoti protestos Londonā, Ņujorkā, Sidnejā, Minsterē un citviet. Īpašs uzmanības objekts bija arī muzeja krājuma lielākais priekšmets – automašīna “Plymouth Valiant”, kas cita starpā kalpoja kā mobils protesta plakāts. Latvijas Muzeju biedrības žūrija izstādi nominēja muzeju gada balvai.

2023. gada vasarā muzejs publikai piedāvāja līdz šim vērienīgāko izstādi par latviešu tautastērpiem diasporā – **“Uzvilkst Latviju. Latvieša tautastērps pasaulē”** Latvijas Nacionālās bibliotēkas izstāžu zālē. Izsādē bija apskatāmi 40 tautastērpi – gan bēgļu gaitās līdzī paņemtie tērpi, gan bēgļu nometnēs no pārkrāsotām segām un izpletņu zīda darinātie, gan arī trimdā un Krievijas latviešu ciemos gatavoti tērpi. Katrs eksponāts stāstīja spilgtu sava darinātāja vai valkātāja pieredzes stāstu, un izstāde izraisīja plašu interesi un apmeklētāju sirsnīgu atsaucību.

2025. gada vasarā muzejs piedāvāja foto izstādi **“Blezūra skats. Latviešu dzīve Lielbritānijā, 1960.–80. gadi”** Latvijas Nacionālās bibliotēkas telpās. Izstādes uzmanības centrā bija Harija Blezūra (1926–2000) fotogrāfijas. Blezūrs nebija profesionāls fotogrāfs, taču viņš ar sirsnību un aizrautību dokumentēja trimdas latviešu dzīvi. Viņa fotogrāfijas ļauj ieskatīties vienas trimdas paaudzes ikdienā un svētkos.

Daudzveidīga mazāka mēroga izstāžu programma publikai piedāvāta muzeja telpās Berga bazārā. Daļa izstāžu pievērsušās atsevišķām pasaules latviešu kopienām. Piemēram, fotogrāfiju izstāde **“Vārpa – latviešu kolonija Brazīlijā”** stāstīja par Vārpas ciemu Brazīlijas mūža mežos, kuru 1922. gadā dibināja Latvijas baptisti. Vēsturiskās fotogrāfijās atklājas stingra kopienas kārtība, garīga degsme, sadzīves grūtības un uzplaukums 20. gadsimta 20.–30. gados. Pavisam citāda atklājās Islandes latviešu kopiena izstādē **“Leduszeme – akmeņi un cilvēki. Latviešu stāsti Islandē”**. Ar interviju, fotogrāfiju un filmējumu palīdzību kopienu portretēja Rīgas Stradiņa universitātes studenti.

Daļa izstāžu pētījusi tematus, kas kopīgi lielai latviešu diasporas daļai. Piemēram, izstāde **“Bēgļu gaitās”** atklāja Latvijas iedzīvotāju bēgļu pieredzi Otrā pasaules kara laikā – priekšmetus, kas tika ņemti līdzī ceļos, kas uz nezināmu laiku veda prom no mājām. Koferi, dokumenti un ģimenes relikvijas vēstīja par kara laika izvēlēm. Izstādi papildināja aktīva skolēniem paredzēta nodarbība. Savukārt izstāde **“Skaistākais vārds. Ārzemju latviešu redzamās un neredzamās saites ar Latviju”** stāstīja par 18. novembra sarīkojumiem pasaulē vairāk nekā simts gadu garumā – no ģimenes relikvijām un piemiņas priekšmetiem līdz dziesmām un simboliskām dekorācijām. Izstādi papildināja aktīva, izzinoša nodarbība, kurā pēc pasaules latviešu pieredzes iepazīšanas izstādē dalībnieki atlasīja savas svētku sarīkojuma sastāvdaļas – dziesmas, dzeju, mūziku, uzrunu – un savā, unikālā veidā kopīgi svinēja Latvijas

neatkarību. Izstāde “**Līdz pasaules malai un atpakaļ. Muzeja krājuma priekšmetu stāsti par latviešu diasporas veidošanos**” tika veidota, īpaši domājot par pirmsskolas un sākumskolas vecuma bērniem. Tajā muzeja krājuma priekšmeti atklāja daudzveidīgus latviešu izceļošanas stāstus – no 19. gadsimta kolonijām līdz 21. gadsimta globālajiem ceļojumiem. Nodarbību dalībnieki izstādē pētīja šos stāstus un devās virtuālā ceļojumā līdz ar priekšmetiem.

Citas izstādes bija centrētas ap atsevišķiem gadījumiem. Piemēram, izstāde “**Pārsteidzošais folio. Jaņa Šternberga grafikas darbnīca Fišbahas bēgļu nometnē Vācijā, 1946-1949**” pirmo reizi plašākai publikai atklāja unikālu, 74 gadus neizdotu grafikas darbu kolekciju, kas tapusi Fišbahas bēgļu nometnē mākslinieka Jaņa Šternberga vadībā. Izstāde “**Pirmie gadi Lielbritānijā: astoņi latvieši stāsta**” vēstīja par latviešu bēgļu pieredzi pēckara Lielbritānijā. Muzeja ekspedīcijā ierakstītu interviju citāti un fotogrāfijas izstādē sniedza ieskatu dzīves apstākļos – strādājot slimnīcās, raktuvēs un lauku darbos; dzīvojot barakās, šaurās istabiņās vai labdarības namos; mācoties angļu skolās un universitātēs.

Vēl citas izstādes veidotas pēc tematiska principa. Piemēram, izstāde “**Iemūžinātā latvietība. Latviskie tetovējumi diasporā**” iepazīstināja ar neparastu diasporas latvietības izpausmi – tetovējumiem. Caur 24 diasporas latviešu stāstiem par saviem tetovējumiem un to fotogrāfijām, izstāde pētīja identitātes daudzslāņainību. Savukārt izstādē “**Izmērs–LV. T-krekli muzeja “Latvieši pasaulē” krājumā**” latviešu politisko, sabiedrisko vai personisko dzīvi ārpus Latvijas atklāja ikdienišķi apģērba gabali – latviešu pašu izdomāti, dizainēti, izgatavoti, un valkāti krekli.

Visas minētās izstādes bijušas pieejamas publikai 3-5 mēnešus. To nosaka no vienas puses telpu nomas nosacījumi un izmaksas, kā arī muzeja auditorijas struktūra: liela daļa muzeja apmeklētāju atgriežas muzejā atkārtoti un sagaida regulāri atjaunotu, aktuālu piedāvājumu. Pieejamības palielināšanas nolūkā daļa tematisko izstāžu ir digitalizētas. Digitālo izstāžu klāstu pārskata periodā papildinājušas trīs izstādes: “Savējie!”, “Uzvilk Latviju. Latvieša tautastērps pasaulē” un “Nyet, nyet, Soviet! Politiskie protesti un demonstrācijas ārpus Latvijas 1945–1991”.

Muzeja pētniecības darba rezultātu pieejamības nodrošināšanai īpaši nozīmīga ir muzeja veidotā dokumentālā filma “Valiant! Brauciens uz brīvu Latviju” (2021) par trimdas latviešu protesta demonstrācijām. Filma izrādīta vairāk kā 100 seansos Latvijā (t.sk. skolās) un pasaules latviešu kopienās; tā sešas reizes rādīta televīzijā un sešus mēnešus bija pieejama portālā filmas.lv bez maksas. Pāšlaik filma un tai sagatavotais metodiskais materiāls skolotājiem pieejama Latvijas skolām. Filma ieguva Latvijas muzeju Gada balvas nomināciju.

Pārskata periodā aktīvi ceļojusi izstāde “Stāstu sega”, viesojoties Ropažu novada kultūras centrā “Ulbrokas Pērle”, Jersikas Tautas namā, Līksnas Kultūras namā, Tukuma bibliotēkā un Rīgas Centrālajā bibliotēkā.

Visi muzeja komunikācijas projekti tiek gatavoti plašai auditorijai – gan ārzemju latviešiem un viņu pēctečiem, gan dažāda vecuma un dzimuma Latvijas iedzīvotājiem. Muzeja gatavotais saturs pieejams latviešu un angļu valodā. Izstāžu veidošanā tiek izmantoti dažādi mākslinieciskie un estētiskie risinājumi, tiek nodrošinātas arī interaktivitātes iespējas. Pie izstāžu satura un tekstiem strādā profesionāļu komanda, ko veido muzeja darbinieki un pieaicināti speciālisti.

Izstāžu darba prioritātes un problēmas

Muzeja galvenā prioritāte izstāžu darbā – pastāvīgās ekspozīcijas izveide.

Ņemot vērā, ka muzejam nav savas pastāvīgas mājvietas, tad viena no problēmām, kuru nākas risināt, ir izstāžu norises vieta. Tādēļ izstādes notiek nomātās telpās, kuru apjoms ir ļoti ierobežots.

Izstāžu darbā vērojama liela atkarība no piesaistītā finansējuma apjoma, reizēm liekot atteikties no kādām iecerēm, galvenokārt dizaina risinājumos. Arī šobrīd plānotais izstāžu grafiks un to īstenošana cieši saistīta ar projektu pieteikumu sagatavošanu un finansējuma piešķirumu.

Izstāžu darba prioritātes līdz šim bijušas saistītas gan ar muzeja krājuma jaunieguvumiem (ekspedīciju materiālu), gan aktuālām tēmām sabiedrībā (bēgļu gaitas, politiskā līdzdalība, latviskā identitāte, dziesmu svētki u.c.), šo virzienu 2026. – 2030. gadā nav plānots būtiski mainīt.

Paredzamie izstāžu darba rezultāti

2026. gadā muzeja Berga bazāra izstāžu zālē Berga bazārā plānots izveidot trīs tematiskas izstādes saistībā ar projektu “Māju garša”. Pēc projekta noslēguma – no 2027. gada plānots turpināt veidot 3-4 izstādes gadā, atklājot dažādus tematus ar muzeja krājuma palīdzību, kā arī veidojot sadarbības ar dažādām kopienām un organizācijām.

Ik mēnesi Latvijas Nacionālajā bibliotēkā tiks eksponēts muzeja mēneša priekšmets.

Uz kultūras centriem Latvijā un latviešu kopienu centriem pasaulē ceļos izstādes „Stāstu sega” un “Blezūra skats”.

Muzeja digitālās izstādes turpinās būt brīvi pieejamas visā pasaulē.

Darbības spējas uzlabošanas pasākumi 5 gadiem

Izstāžu veidošanā iesaistīto darbinieku profesionālo pilnveidi plānots nodrošināt, piedaloties ar dažādiem muzeoloģijas aspektiem saistītās macībās, semināros un sarīkojumos, kā arī dodoties pieredzes apmaiņas braucienos uz citiem muzejiem un uzņemot kolēģus muzejā “Latvieši pasaulē”.

Plānots, ka izstāžu veiksmīgā sagatavošanā un kvalitatīvā īstenošanā arī turpmāk tiks piesaistīti zinoši eksperti un profesionāļi, neveidojot muzejā speciālas štata vietas, piemēram, māksliniekam, pētniekam, dizainerim u.c.

3. SABIEDRĪBAS IESAISTE IZGLĪTOJOŠĀ DARBĀ

Izglītojošā darba mērķis

Muzeja izglītojošā darba mērķis ir Latvijas sabiedrībā rosināt interesi par izceļošanas vēsturi, diasporas mantojumu un muzeja darbību, savukārt ārzemju latviešu vidū – par savas ģimenes vēsturi un Latviju, tādējādi stiprinot izceļotāju un viņu pēcteču saites ar Latviju.

Izglītojošā darba raksturojums

Muzejam ir vairākas mērķgrupas:

- ārpus Latvijas dzīvojošie latvieši un viņu pēcteči;
- diasporas latviešu organizācijas;
- repatrianti;
- iedzīvotāji Latvijā, īpaši tie, kuru ģimenes skāruši izceļošanas viļņi no 19. gadsimta beigām līdz mūsdienām;
- atmiņas institūcijas Latvijā, skolēni, studenti un pedagogi;
- Latvijas viesi, tūristi, kam saistoši minoritāšu identitātes saglabāšanas jautājumi.

Muzejs saviem apmeklētājiem piedāvā:

- iepazīt muzeja izstādes, mēneša priekšmeta stāstus Latvijas Nacionālās bibliotēkas telpās un digitālās izstādes tīmekļa vietnē;
- apmeklēt muzeja rīkotos bezmaksas izglītojošos tematiskos sarīkojumus;
- izmantot muzeja krājumu un bibliotēku zinātniskiem, izglītojošiem un radošiem mērķiem;
- deponēt krājuma priekšmetus izstādēm un izglītojošiem pasākumiem;
- sadarboties, iesaistot muzeja personālu izbraukuma lekciju, izglītības nodarbību un filmu seansu rīkošanā;
- izmantot muzeja piedāvājumu kultūrizglītības programmā “Latvijas skolas soma”;
- izmantot sarīkojumu satura nodrošinājumā muzeja darba rezultātus – ceļojošās izstādes, dokumentālās filmas “Vārpa - apsoltā zeme” un “Valiant! Brauciens uz brīvu Latviju”;

- lasīt muzeja sagatavotas publikācijas muzeja tīmekļvietnē, Latvijas Sabiedriskajā medijā un diasporas presē;
- iegādāties muzeja izdevumus – grāmatas “Dziesma. Svētki. Dzīve. Stāsti par latviešu dziesmu svētkiem ārzemēs” (2015), “Nyet, Nyet, Soviet! Stāsti par latviešu politiskajām demonstrācijām trimdā” (2018), dokumentālo filmu DVD formātā “Vārpa – apsolītā zeme” (2017), izglītojošu spēli “Lelle vai lācis” (2025).

Darbā ar sabiedrību īpaši būtiska nozīme ir muzeja piedāvātajai tematiski daudzveidīgajai sarīkojumu programmai muzeja telpās Berga bazārā Rīgā, kas ietver lekcijas, sarunas, filmu izrādes, koncertus un sadziedāšanās, tematiskas diskusijas u.c.. Katru gadu sabiedrībai tiek piedāvāti 35-40 sarīkojumi. Daļa no tiem tiek ierastīti vai notiek tiešraidē un ierakstus var noskatīties muzeja Facebook lapā un Youtube kanālā.

Muzeja izglītojošajā darbā iesaistīti visi muzeja darbinieki. Kopš 2022. gada muzejā strādā profesionāls muzejpedagogs un komunikācijas speciālists, kurš atbilstoši izstāžu plānam sagatavo notikumu programmu sabiedrībai, tajā skaitā izglītojošas nodarbības. Muzeja izglītojošajā darbā iesaistās arī brīvprātīgie gan Latvijā, gan ārpus tās, rīkojot un iesaistoties pasākumos vai kāda atsevišķa projekta ietvaros, veicot uzticētos uzdevumus. Viņu zināšanas un prasmes vērtējamas atzinīgi, īpaši izceļot komunikācijas prasmes un valodu zināšanas, Latvijas izceļošanas vēstures pārzināšanu.

Izglītojošā darba novērtējums

Atgriezenisko saiti no apmeklētajiem muzejs iegūst tieši, klātienē un attālinātās sarunās, epasta vēstulēs un sociālo tīklu komentāros. Skolēnu nodarbībās īsa atgriezniskā saite tiek ievākta rakstiski. Atgriezeniskā saite liecina, ka izglītojošā darba aktivitātes mērķauditorija novērtē atzinīgi.

Apmeklētāju ērtību izvērtējums

Muzeja izstāžu zālē Berga bazārā apmeklētāju ērtībām pieejamas labierīcības, atpūtas vieta un iespēja par ziedojumiem iegādāties atspirdzinājumus, bet nav pieejami labiekārtojumi cilvēkiem ar īpašām vajadzībām. Izvēloties nomaizstāžu telpas citās vietās, piekļūstamība ir viens no izvēles kritērijiem.

Izglītojošā darba problēmas un prioritātes

Muzeja izglītojošā darba prioritāte ir arī turpmāk īstenot tematiski daudzveidīgu sarīkojumu programmu plašam interesentu lokam. 2026.–2030. gadā muzejs plāno sabiedrībai piedāvāt:

- daudzveidīgu sarīkojumu programmu;
- tematiskas ekskursijas muzeja izstādēs;
- iespēju iesaistīties muzeja projektos, apkopojot savas ģimenes vēstures liecības un piedaloties muzeja tematiskajos sarīkojumos;
- priekšlasījumus un nodarbības saistībā ar muzeja darbu citu institūciju rīkotajos pasākumos;
- publikācijas medijos un muzeja tīmekļa vietnē;
- metodiskos materiālus un nodarbības skolām.

Izaicinājums ir auditorijas paplašināšana. Piemēram, skolēnu grupu uzņemšanu muzejā aprūtinā nelielās telpas, bet muzejpedagoga viesošanās skolā ir ļoti resursietilpīga. Domājot par jaunu mērķgrupu piesaistīšanu, būtu nepieciešams izglītojošo darbu vērēt uz nesējajiem izceļotājiem, kuriem ir svarīga saikne ar Latviju, bet kuriem muzeja darbība ir maz zināma. Kā liecina pieredze, vislabākā mērķgrupu piesaiste un uzrunāšana notiek, dodoties ciemos uz kopienu centriem, stāstot par muzeja darbu, dokumentējot izceļošanas stāstus.

Nepieciešams arī aktīvāks darbs, uzrunājot studentu mērķgrupu, darot zināmas prakses un brīvprātīgā darba iespējas muzeja darbā, krājuma izmantošanas iespējas u.c.. Lai to īstenotu, vajadzētu aktīvāk un mērķtiecīgāk sadarboties ar augstskolām un padziļināto kursu skolotājiem vidusskolās un ģimnāzijos.

4. MĀRKETINGS

Mārketinga darba mērķis

Muzeja mārketinga mērķis ir nodrošināt, lai muzejā glabātie stāsti, krājums, izstādes, pētnieciskā darba rezultāti un izglītības projekti sasniedz un uzrunā pēc iespējas plašāku auditoriju Latvijā un ārpus tās, veicinot izpratni par latviešu diasporas mantojuma nozīmi, piederības sajūtu un vēlmi līdzdarboties tā saglabāšanā, kā arī veicināt muzeja darba un zīmola atpazīstamību.

Mārketinga darba raksturojums

Pārskata periodā sistemātiski turpinātas jau iedibinātās mārketinga aktivitātes – regulāra interneta vietnes aktualizēšana, preses relīzes, komunikācija sociālajos medijos, izstāžu reklāma, raksti medijos, atbalstītāju iesaiste un muzeja vizuālās identitātes uzturēšana.

Muzeja galvenās mārketinga aktivitātes ietver:

- Muzeja tīmekļa vietne, kurā pieejama informācija par muzeja darbu, aktualitātēm, īstenotajiem projektiem, atbalstīšanas iespējām. Vietne pastāv kopš 2012. gada, atjaunota 2020. gadā un 2020. gada 1. janvāra līdz 2025. gadā 26. augustam to apmeklējuši 153 300 unikālie apmeklētāji;
- Muzeja profils sociālajā tīklā Facebook kopš 2010. gada – 4928 sekotāju (uz 26.08.2025);
- Preses relīzes Latvijas un diasporas medijiem par aktuālajām izstādēm, sarīkojumiem un citiem muzeja darba rezultātiem;
- Muzeja rīkoti pasākumi – izstāžu atklāšanas, filmu pirmizrāde, diskusijas, atmiņu vakari, tikšanās ar latviešu kopienām diasporā ekspedīciju laikā;
- Tematiski raksti portālā LSM.lv, diasporas un Latvijas medijos;
- Muzeja pašreklāmas izdevumi – bezmaksas bukleti un reklāmas lapas;
- Komunikācija ar muzeja atbalstītājiem un ziedotājiem – digitāla vēstkopa par muzeja darbu reizi trimestrī vai ceturksnī, kopsapulces, regulāras epasta vēstules, apsveikumi svētkos, godpilna atsauce par sniegto atbalstu vēstkopā un tīmekļa vietnē.
- Muzeja identitātes – logo, krāsu – izmantojums izstāžu stendos, plakātos, izdevumos, veidlapās, reklāmas izdevumos u.c.;
- Muzeja pārstāvju dalība ārzemju latviešu rīkotajos pasākumos – dziesmu svētkos, 2x2 vai 3x3 noietnēs, konferencēs, kongresos, kopienu centru pasākumos u.c..

Veicot mārketinga pasākumus – sagatavojot preses relīzes, sniedzot intervijas, veidojot pasākumu aprakstus sociālajos tīklos u.c., muzejs savu darbu skaidro, akcentējot tā aktualitāti saistībā ar sabiedrībā notiekošo vai muzeja mērķgrupām interesējošo un nozīmīgo. Vēstījumā nereti tiek uzsvērti Latvijas sabiedrībā mazāk zināmi diasporas vēstures fakti, notikumi un artefakti.

Mārketinga aktivitātes galvenokārt veic komunikācijas speciālists (atsevišķa nepilnas slodzes amata vieta kopš 2022. gada), iesaistot pārējos muzeja darbiniekus viņu darba pienākumu ietvaros, kā arī diasporā dzīvojošos valdes locekļus. Muzeja mārketinga organizēšanā netiek piesaistītas reklāmas aģentūras, bet muzejs sadarbojas ar Latvijas sabiedriskajiem medijiem (radio, televīziju un portālu lsm.lv), portālu “latviesi.com”, privātajām televīzijām (TV3), preses izdevumiem Latvijā un diasporā (“Laiks”, “Latvija Amerikā”, “Latvietis”).

Muzeja tirgus izpēte arī netiek veikta, jo muzeja darbība maz pārklājas ar citu muzeju piedāvājumu, turklāt muzejam ir zināms savs mērķgrupu un atbalstītāju loks, līdz ar to pie esošās nelielās kapacitātes tirgus izpētes pētījumi nav nepieciešami. Turklāt muzeja komunikācijas darbs – izstādes, izglītojošie pasākumi – ir balstīts projektu īstenošanas modelī, proti, viss atkarīgs no tā, vai projekta pieteikums ieceres īstenošanai tiks vai netiks atbalstīts, līdz ar to ilgtermiņa plānošana ir teju neiespējama. Iepriekš aprakstītā sakarā ir viens izņēmums – tirgus izpēte tika veikta, sagatavojot muzeja krājuma izmantošanas cenrādi.

Mārketinga darba novērtējums

2025. gadā sadarbībā ar Latvijas Universitāti veikts pētījums “Muzejs “Latvieši pasaulē” un tā pievilcība Latvijas sabiedrībā: interese, zināšanas un pieejamība”, lai izvērtētu muzeja atpazīstamību un sabiedrības

skatījumu uz diasporas tematikas nozīmi Latvijas kultūras telpā. Analizējot interneta aptaujā (n=1008) un četrās fokusgrupās (remigranti, diasporas pārstāvji, vēstures skolotāji un personas, kas iepriekš nebija dzirdējušas par muzeju) iegūtus datus, pētnieki secināja, ka diasporas tematikas aktualitāte sabiedrībā ir nevienmērīga, pastāv plaša starp sabiedrības interesi un informētību par jautājumiem, kas saistīti ar diasporu, un muzeja atpazīstamība Latvijas sabiedrībā ir fragmentāra. Tomēr muzeja auditorijas potenciāls sabiedrībā ir ievērojams: no visiem respondentiem 44% interesē emigrācijas vēsture un 39% interesē, uzzināt, kā latviešiem klājas ārzemēs mūsdienās.

Mārketinga darba problēmas un prioritātes

Muzeja mārketinga darba prioritātes ir

- Izcelt un nostiprināt muzeja identitāti kā vienīgajam diasporas latviešu muzejam pasaulē.
- Attīstīt muzeja klātbūtni digitālajā vidē – īpaši izstāžu pieejamību tiešsaistē un saturu sociālajos tīklos (latviešu/angļu valodā).
- Uzturēt un veidot jaunas sadarbības ar plašu partneru loku Latvijā un ārvalstīs: kultūras iestādēm, medijiem, augstskolām, formālām un neformālām diasporas organizācijām u.c..
- Paplašināt atbalstītāju loku, uzsverot viņu ieguldījuma nozīmi muzeja darbībā.
- Stiprināt muzeju kā dzīvu tikšanās un sarunu vietu, piedāvājot daudzveidīgu pasākumu programmu, kā arī vietu tematiski atbilstošiem citu organizāciju sarīkojumiem.

Šis mērķis īstenojams, sistemātiski turpinot jau iedibinātās mārketinga aktivitātes – preses relīzes, sociālo mediju komunikāciju, izstāžu reklāmu, atbalstītāju iesaisti un muzeja vizuālās identitātes uzturēšanu, kā arī pilnveidojot iekšējo koordināciju un mērķgrupu uzrunas precizitāti.

Ņemot vērā ierobežoto cilvēkresursu un finanšu kapacitāti, būtiski ir mārketinga pasākumus laikus un mērķteicīgi plānot, kā arī turpināt izmantot muzeja darbam raksturīgo projektu īstenošanas modeli arī mārketinga aktivitāšu plānošanā un vērtēšanā.

Paredzamie mārketinga darba rezultāti turpmākajos 5 gados

Muzejs 2026.-2030. gadā plāno turpināt aizsākto mārketinga darba praksi, izmantojot pielietotos mārketinga veidus.

Darbības spējas uzlabošanas pasākumi 5 gadiem

Ņemot vērā, ka sabiedrības informācijas patēriņa paradumi un informatīvā telpa mainās aizvien straujāk, muzeja komunikācijas politika tiek pārskatīta ne vēlāk kā piecus gadus pēc tās apstiprināšanas.